



รายงานผลการประเมินตนเอง
(Self Assessment Report : SAR)
ปีการศึกษา ๒๕๖๔

แผนกวิชา.....

วิทยาลัยเทคนิคนครโคราช
สำนักงานคณะกรรมการการอาชีวศึกษา
กระทรวงศึกษาธิการ

คำนำ

พระราชบัญญัติการศึกษาแห่งชาติ พ.ศ. ๒๕๔๒ แก้ไขเพิ่มเติม (ฉบับที่ ๒) พ.ศ. ๒๕๔๕ มาตรา ๔๗ ให้มีระบบการประกันคุณภาพการศึกษาและมาตรฐานการศึกษาทุกระดับ ประกอบด้วยระบบการประกันคุณภาพภายใน และระบบการประกันคุณภาพภายนอก และมาตรา ๔๘ ให้สถานศึกษาจัดให้มีระบบการประกันคุณภาพภายในสถานศึกษา และให้ถือว่าการประกันคุณภาพภายในเป็นส่วนหนึ่งของกระบวนการบริหารการศึกษาที่ต้องดำเนินการอย่างต่อเนื่อง และกฎกระทรวงการประกันคุณภาพการศึกษา พ.ศ. ๒๕๖๑ ได้กำหนดให้สถานศึกษามีระบบการประกันคุณภาพการศึกษามีการประเมินผลและการติดตามตรวจสอบคุณภาพตามมาตรฐานการศึกษาของสถานศึกษาแต่ละระดับและประเภทการศึกษา เพื่อให้เกิดการพัฒนาและสร้างความเชื่อมั่นให้แก่ผู้มีส่วนเกี่ยวข้องและสาธารณชนว่าสถานศึกษานั้นสามารถจัดการศึกษาได้อย่างมีคุณภาพตามมาตรฐานการศึกษา

รายงานการประเมินตนเอง (Self Assessment Report : SAR) ฉบับนี้ จัดทำขึ้นเพื่อรายงานผลการดำเนินงานการจัดการศึกษาของ **แผนกวิชา.....**วิทยาลัยเทคนิคนครโคราช ปีการศึกษา ๒๕๖๔ ได้ดำเนินการตามมาตรฐานการศึกษาของสถานศึกษาและตามมาตรฐานการอาชีวศึกษา พ.ศ.๒๕๖๑ รวมทั้งสรุปผลการประเมินเพื่อวิเคราะห์จุดเด่น และจุดที่ควรพัฒนาของแผนกวิชา

แผนกวิชา.....ขอขอบคุณคณะผู้บริหาร บุคลากรทุกคนที่ให้ความร่วมมือ ร่วมใจ ทำให้การดำเนินงานประกันคุณภาพภายในประสบผลสำเร็จ ดังรายละเอียดในรายงานการประเมินคุณภาพภายในที่ได้จัดทำขึ้น แสดงถึงคุณภาพการจัดการศึกษาของ**แผนกวิชา.....**

แผนกวิชา.....

วิทยาลัยเทคนิคนครโคราช

สารบัญ

	หน้า
คำนำ	ก
สารบัญ	ข
ส่วนที่ ๑ บทสรุปสำหรับผู้บริหาร	
ส่วนที่ ๒ ข้อมูลพื้นฐานของแผนกวิชา	
ส่วนที่ ๓ มาตรฐานการศึกษาของสถานศึกษา	
ส่วนที่ ๔ ผลการประเมินคุณภาพตามมาตรฐานการศึกษาของสถานศึกษา	
ส่วนที่ ๕ ผลการประเมินคุณภาพการศึกษาของแผนกวิชา	
ตามมาตรฐานการอาชีวศึกษา พ.ศ. ๒๕๖๑	
ส่วนที่ ๖ ผลการปฏิบัติงานที่เป็นแบบอย่างที่ดี (Best Practice)	
ส่วนที่ ๗ แผนพัฒนาเพื่อยกระดับคุณภาพการจัดการศึกษาของแผนกวิชา	
ภาคผนวก	
ก) ภาพเกียรติบัตร โล่รางวัล	
ข) ภาพกิจกรรมการดำเนินงานของแผนกวิชา	

ส่วนที่ ๑ บทสรุปสำหรับผู้บริหาร

เป็นการสรุปผลภาพรวมของการประเมินคุณภาพการศึกษาตามมาตรฐานการศึกษาวิทยาลัย
สารพัดช่างนครราชสีมา และตามมาตรฐานการอาชีวศึกษา พ.ศ. ๒๕๖๑ ประกอบด้วยผลสัมฤทธิ์ จุดเด่น
จุดที่ควรพัฒนา และข้อเสนอแนะเพื่อการพัฒนา พร้อมทั้งผลการปฏิบัติงาน ที่เป็นแบบอย่างที่ดี
(Best Practice) ปรากฏดังนี้

๑.๑ ผลสัมฤทธิ์

๑.
๒.
๓.
๔.

๑.๒ จุดเด่น

๑.
๒.
๓.
๔.

๑.๓ จุดที่ควรพัฒนา

๑.
๒.
๓.
๔.

๑.๔ ข้อเสนอแนะหรือแนวทางการพัฒนาแผนกวิชา

๑.
๒.
๓.
๔.

๑.๕ ผลการปฏิบัติงานที่เป็นแบบอย่างที่ดี (Best Practice)

๑.
๒.
๓.
๔.

หมายเหตุ การเขียนบทสรุปสำหรับผู้บริหาร เป็นการสรุปผลภาพรวมของการประเมินคุณภาพการศึกษา ตามมาตรฐานการศึกษาประกอบด้วยผลสัมฤทธิ์ จุดเด่น จุดที่ควรพัฒนา และข้อเสนอแนะเพื่อการพัฒนา พร้อมทั้งผลการปฏิบัติงานที่เป็นแบบอย่างที่ดี (Best Practice)

- เป็นการสรุปผลภาพรวมของการประเมินคุณภาพการศึกษาของแผนกวิชาในรอบปีที่ผ่านมา
- การสร้างความเชื่อมั่นให้แก่ผู้มีส่วนเกี่ยวข้องและสถานประกอบการ
- การจัดการศึกษาบรรลุเป้าประสงค์ของสถานศึกษาและหน่วยงานต้นสังกัด

ส่วนที่ ๒
สภาพทั่วไปและข้อมูลพื้นฐานของแผนกวิชา

สภาพทั่วไปของแผนกวิชา

๑. ที่ตั้งของแผนกวิชา.....

๑.๑ สถานที่ตั้งแผนกวิชา.....ตั้งอยู่ที่อาคาร.....
ภายในวิทยาลัยเทคนิคนครโคราช



ภาพประกอบ

๑.๒ สภาพแวดล้อม, สภาพห้องเรียน, ห้องฝึกปฏิบัติ

มีห้องเรียนทฤษฎี จำนวน ห้อง
ห้องฝึกปฏิบัติ จำนวนห้อง



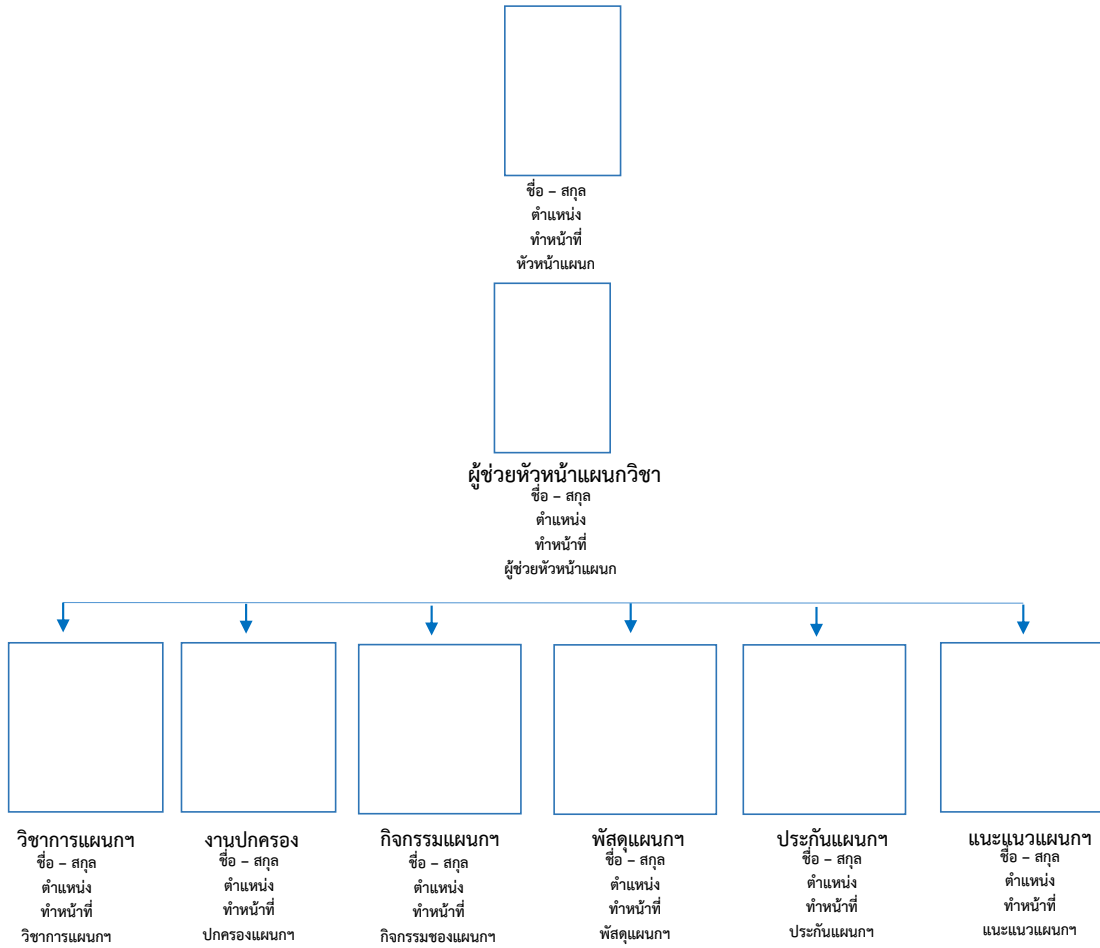
ภาพประกอบ

๑.๓ เครื่องมือ, อุปกรณ์, เครื่องจักร, สื่อการเรียน การสอนที่ใช้ในการเรียนการสอน
แผนกวิชา..... ได้มีการจัดการเตรียมเครื่องมือ อุปกรณ์ เครื่องจักร สื่อการ
เรียน การสอนให้พร้อมและสอดคล้องกับการจัดการเรียนการสอนเพื่อพัฒนาคุณภาพผู้เรียน



ภาพประกอบ

๒.๑.๒ โครงสร้างการบริหารแผนกวิชา.....



๒.๒ จำนวนผู้เรียนจำแนกตามระดับการศึกษาและชั้นปี (ข้อมูล ณ วันที่ ๒๕ กรกฎาคม ๒๕๖๔)

ระดับการศึกษา ชั้นปี	จำนวนห้อง		จำนวนนักเรียน/ นักศึกษา (คน)
	ระบบปกติ	ระบบทวิภาคี	
ปวช. ๑			
ปวช. ๒			
ปวช. ๓			
รวม ปวช.			
ปวส. ๑			
ปวส. ๒			
รวม ปวส.			
รวมทั้ง ปวช และ ปวส.			

๒.๓ จำนวนผู้สำเร็จการศึกษา ปีการศึกษา ๒๕๖๔

ระดับชั้น	ผู้เรียนแรกเข้า ของรุ่น ปีการศึกษา ๒๕๖๒/๒๕๖๓		ผู้เรียนที่จบ การศึกษา ปีการศึกษา ๒๕๖๔		ร้อยละ	จำนวน ผู้เรียนที่ ออก กลางคัน	ร้อยละ	จำนวน ผู้เรียนที่ ไม่จบ การศึกษา	ร้อยละ
	ปกติ	ทวิภาคี	ปกติ	ทวิภาคี					
ปวช.๓									
รวม									
ปวส.๒									
รวม									
รวม ปวชและปวส									

๒.๔ โครงการและงบประมาณของแผนกวิชาจำนวน.....บาท

ลำดับที่	ชื่อโครงการ	งบประมาณที่ได้	ทำ	ไม่ทำ
๑	โครงการ	จำนวน.....บาท		
๒	โครงการ	จำนวน.....บาท		
๓	โครงการ	จำนวน.....บาท		
๔	โครงการ	จำนวน.....บาท		
๕	โครงการ	จำนวน.....บาท		
๖	โครงการ	จำนวน.....บาท		
๗	โครงการ	จำนวน.....บาท		
๘	โครงการ	จำนวน.....บาท		
๙	โครงการ	จำนวน.....บาท		
๑๐	โครงการ	จำนวน.....บาท		
	รวม			

๒) งบประมาณวัสดุอุปกรณ์ จำนวน.....บาท

๓) งบประมาณอื่น ๆ จำนวน.....บาท

รวมงบประมาณแผนกวิชา.....บาท

๒.๕ ปรัชญา วิสัยทัศน์ พันธกิจ ยุทธศาสตร์ กลยุทธ์ การพัฒนาคุณภาพการจัดการศึกษา

.....

.....

.....

๒.๖ อัตลักษณ์ เอกลักษณ์ของสถานศึกษา

.....

.....

.....

๒.๗ เกียรติประวัติของแผนกวิชา ได้แก่ รางวัลและผลงานของแผนกวิชา ครู และผู้เรียน ซึ่งเป็นที่ยอมรับของสังคมในรอบปีการศึกษา

๒.๗.๑ ปีการศึกษา ๒๕๖๔

๒.๗.๑.๑ รางวัลและผลงานของแผนกวิชา

๑) ระดับชาติ

.....

.....

.....

๒) ระดับภาค

.....

.....

.....

๓) ระดับจังหวัด

.....

.....

.....

๔) ระดับสถานศึกษา

.....

.....

.....

๒.๗.๑.๒ รางวัลและผลงานของครู

๑) ระดับชาติ

.....

.....

๒) ระดับภาค

.....
.....

๓) ระดับจังหวัด

.....
.....

๔) ระดับสถานศึกษา

.....
.....
.....

๒.๗.๑.๓ รางวัลและผลงานของผู้เรียน

๑) ระดับชาติ

.....
.....

๒) ระดับภาค

.....
.....

๓) ระดับจังหวัด

.....
.....

๔) ระดับสถานศึกษา

.....
.....
.....

หมายเหตุ เอกสารประกอบที่ภาคผนวก

ส่วนที่ ๓

มาตรฐานการประกันคุณภาพการศึกษาของสถานศึกษา

มาตรฐานการประกันคุณภาพการศึกษาของวิทยาลัยสารพัดช่างนครราชสีมา ประกอบด้วย ๔ มาตรฐาน ๑๐ ประเด็นการประเมิน ดังนี้

มาตรฐานการประกันคุณภาพการศึกษา วิทยาลัยสารพัดช่างนครราชสีมา พ.ศ. ๒๕๖๑

มาตรฐานที่ ๑ คุณลักษณะของผู้สำเร็จการศึกษาอาชีวศึกษาที่พึงประสงค์

วิทยาลัยสารพัดช่างนครราชสีมาจัดการศึกษาเพื่อพัฒนาผู้สำเร็จการศึกษาอาชีวศึกษาให้มีความรู้ มีทักษะและการประยุกต์ใช้เป็นไปตามมาตรฐานคุณวุฒิอาชีวศึกษาแต่ละระดับการศึกษา และมีคุณธรรม จริยธรรม และคุณลักษณะที่พึงประสงค์ ประกอบด้วยประเด็นการประเมิน ดังนี้

๑.๑. ด้านความรู้

ผู้สำเร็จการศึกษาจากวิทยาลัยสารพัดช่างนครราชสีมา มีความรู้เกี่ยวกับข้อเท็จจริง ตามหลักการ ทฤษฎี และแนวปฏิบัติต่าง ๆ ที่เกี่ยวข้องกับสาขาวิชาที่เรียน หรือทำงานโดยเน้นความรู้ เชิง ทฤษฎีและข้อเท็จจริงเป็นไปตามมาตรฐานคุณวุฒิอาชีวศึกษาแต่ละระดับการศึกษา

ข้อพิจารณา

ความพึงพอใจผู้สำเร็จการศึกษา ด้านความรู้ มีค่าเฉลี่ย ๓.๕๑ - ๕.๐๐ ร้อยละ ๗๕ ขึ้นไป

การดำเนินงาน

๑. จัดทำข้อมูลผู้สำเร็จการศึกษา จำแนกตามหลักสูตรและสาขาวิชาที่เรียนภายใน ๑ ปี
๒. จัดทำแบบประเมินความพึงพอใจโดยใช้แบบประเมินมาตราส่วนประมาณค่า (Rating Scale) ๑ - ๕ เพื่อเก็บข้อมูล
๓. สืบหาความพึงพอใจผู้สำเร็จการศึกษา ไม่น้อยกว่าร้อยละ ๘๐ จากบุคคล หน่วยงาน สถานประกอบการ หรือสถานที่ศึกษาต่อ
๔. มีข้อมูลตอบกลับแบบสำรวจความพึงพอใจผู้สำเร็จการศึกษา ไม่น้อยกว่าร้อยละ ๘๐

๑.๒. ด้านทักษะและการประยุกต์ใช้

ผู้สำเร็จการศึกษาจากวิทยาลัยสารพัดช่างนครราชสีมา มีทักษะที่จำเป็นในศตวรรษที่ ๒๑ ทักษะวิชาชีพ และทักษะชีวิตเป็นไปตามมาตรฐานคุณวุฒิอาชีวศึกษาแต่ละระดับการศึกษา สามารถประยุกต์ใช้ในการปฏิบัติงาน และการดำรงชีวิตอยู่ร่วมกับผู้อื่นได้อย่างมีความสุขตามปรัชญาของเศรษฐกิจพอเพียง และมีสุขภาพที่ดี

ข้อพิจารณา

ความพึงพอใจต่อผู้สำเร็จการศึกษา ด้านทักษะและการประยุกต์ใช้ มีค่าเฉลี่ย ๓.๕๑ - ๕.๐๐ ร้อยละ ๗๕ ขึ้นไป

การดำเนินงาน

๑. จัดทำข้อมูลผู้สำเร็จการศึกษา จำแนกตามหลักสูตรและสาขาวิชาที่เรียนภายใน ๑ ปี
๒. จัดทำแบบประเมินความพึงพอใจโดยใช้แบบประเมินมาตราส่วนประมาณค่า (Rating Scale) ๑ - ๕ เพื่อเก็บข้อมูล
๓. มีการสำรวจความพึงพอใจผู้สำเร็จการศึกษาจากบุคคล หน่วยงาน สถานประกอบการ ไม่น้อยกว่าร้อยละ ๘๐
๔. มีข้อมูลตอบกลับแบบสำรวจความพึงพอใจผู้สำเร็จการศึกษา ไม่น้อยกว่าร้อยละ ๘๐

๑.๓. ด้านคุณธรรม จริยธรรม และคุณลักษณะที่พึงประสงค์

ผู้สำเร็จการศึกษาจากวิทยาลัยสารพัดช่างนครราชสีมา มีคุณธรรม จริยธรรม จรรยาบรรณ วิชาชีพ เจตคติและกณิสัยที่ดี ภูมิใจและรักษาเอกลักษณ์ของชาติไทย เคารพกฎหมาย เคารพสิทธิของผู้อื่น มีความรับผิดชอบตามบทบาทหน้าที่ของตนเองตามระบอบประชาธิปไตยอันมีพระมหากษัตริย์ทรงเป็นประมุข มีจิตสาธารณะ และมีจิตสำนึกรักษ์สิ่งแวดล้อม

อัตลักษณ์ หมายถึง คุณลักษณะของผู้เรียนตามปรัชญา วิสัยทัศน์ พันธกิจของสถานศึกษา ได้แก่ จิตบริการ

คุณธรรมอัตลักษณ์ หมายถึง คุณธรรมตามการดำเนินงานสถานศึกษาคุณธรรม ได้แก่ ความรับผิดชอบ ความสามัคคี ความมีวินัย

ข้อพิจารณา

ความพึงพอใจผู้สำเร็จการศึกษา ด้านคุณธรรม จริยธรรม และคุณลักษณะที่พึงประสงค์ มีค่าเฉลี่ย ๓.๕๑ - ๕.๐๐ ร้อยละ ๗๕ ขึ้นไป

การดำเนินงาน

๑. จัดทำข้อมูลผู้สำเร็จการศึกษา จำแนกตามหลักสูตรและสาขาวิชาที่เรียนภายใน ๑ ปี
๒. จัดทำแบบประเมินความพึงพอใจโดยใช้แบบประเมินมาตราส่วนประมาณค่า (Rating Scale) ๑ - ๕ เพื่อเก็บข้อมูล
๓. มีการสำรวจความพึงพอใจผู้สำเร็จการศึกษาจากบุคคล หน่วยงาน สถานประกอบการ ไม่น้อยกว่าร้อยละ ๘๐
๔. มีข้อมูลตอบกลับ แบบสำรวจความพึงพอใจผู้สำเร็จการศึกษา ไม่น้อยกว่าร้อยละ ๘๐

มาตรฐานที่ ๒ การจัดการอาชีวศึกษา

วิทยาลัยสารพัดช่างนครราชสีมามีครูที่มีคุณวุฒิการศึกษาและจำนวนตามเกณฑ์ที่กำหนด ใช้หลักสูตรฐานสมรรถนะในการจัดการเรียนการสอนที่เน้นผู้เรียนเป็นสำคัญ และบริหารจัดการทรัพยากรของสถานศึกษาอย่างมีประสิทธิภาพ มีความสำเร็จในการดำเนินการตามนโยบายสำคัญของหน่วยงานต้นสังกัดหรือหน่วยงานที่กำกับดูแลสถานศึกษาประกอบด้วยประเด็นการประเมิน ดังนี้

๒.๑. ด้านหลักสูตรอาชีวศึกษา

วิทยาลัยสารพัดช่างนครราชสีมาใช้หลักสูตรฐานสมรรถนะที่สอดคล้องกับความต้องการของผู้เรียน ชุมชน สถานประกอบการ ตลาดแรงงาน มีการปรับปรุงรายวิชาเดิม หรือกำหนดรายวิชาใหม่ หรือกลุ่มวิชาเพิ่มเติมให้ทันต่อการเปลี่ยนแปลงของเทคโนโลยีและความต้องการของตลาดแรงงาน โดยความร่วมมือกับสถานประกอบการหรือหน่วยงานที่เกี่ยวข้อง

สถานประกอบการ หมายถึง สถานประกอบการและหน่วยงานทั้งของรัฐและเอกชนที่รับผู้เรียนเข้าฝึกงาน

ชุมชน หมายถึง บุคคลในชุมชนที่มีส่วนเกี่ยวข้องกับผู้เรียน

ข้อพิจารณา

๑. หลักสูตร ปวช.และ ปวส ที่พัฒนาจำนวน ๓ รายวิชา/ ๓ ปี
๒. หลักสูตรวิชาชีพระยะสั้นที่ปรับปรุงใหม่จำนวน ๑ รายวิชา/ปี
๓. หลักสูตรวิชาชีพระยะสั้นที่เปิดใหม่จำนวน ๑ วิชา/ ๓ ปี

การดำเนินงาน

๑. มีการสำรวจข้อมูลความต้องการในการพัฒนาหลักสูตรฐานสมรรถนะ
๒. มีการพัฒนาหลักสูตรฐานสมรรถนะร่วมกับสถานประกอบการ ชุมชน ให้ทันต่อการเปลี่ยนแปลงเทคโนโลยี
๓. มีการใช้หลักสูตรฐานสมรรถนะที่สอดคล้องกับความต้องการของผู้เรียน ชุมชน สถานประกอบการ
๔. มีการประเมินผลการใช้หลักสูตรฐานสมรรถนะเพื่อปรับปรุง

๒.๒. ด้านการจัดการเรียนการสอนอาชีวศึกษา

วิทยาลัยสารพัดช่างนครราชสีมามีครูที่มีคุณวุฒิการศึกษาและมีจำนวนตามเกณฑ์ที่กำหนด ได้รับการพัฒนาอย่างเป็นระบบต่อเนื่องเพื่อเป็นผู้พร้อมทั้งด้านคุณธรรม จริยธรรมและความเข้มแข็งทางวิชาการและวิชาชีพ จัดการเรียนการสอนที่เน้นผู้เรียนเป็นสำคัญ ตอบสนองความต้องการของผู้เรียนทั้งวัยเรียนและวัยทำงาน ตามหลักสูตร มาตรฐานคุณวุฒิอาชีวศึกษาแต่ละระดับการศึกษา ตามระเบียบหรือ

ข้อบังคับเกี่ยวกับการจัดการศึกษาและการประเมินผลการเรียนของแต่ละหลักสูตร ส่งเสริม สนับสนุน กำกับ ดูแลให้ครูจัดการเรียนการสอนรายวิชาให้ถูกต้อง ครบถ้วน สมบูรณ์

ข้อพิจารณา

๑. เกณฑ์อัตราครู : นักเรียน ในห้องเรียน
 - ๑.๑ พาณิชยกรรม ๑ : ๔๐
 - ๑.๒ อุตสาหกรรม ๑ : ๓๐
 - ๑.๓ คหกรรม ๑ : ๓๐
 - ๑.๔ ศิลปกรรม ๑ : ๓๐
๒. ร้อยละ ๑๐๐ ของครู และบุคลากรได้รับการพัฒนาคุณธรรม จริยธรรม
๓. ร้อยละ ๑๐๐ ของครู ได้รับการอบรมตามหลักสูตรของสถาบันครูพัฒนา
๔. ร้อยละ ๑๐๐ ของครู จัดทำแผนการจัดการเรียนรู้ที่เน้นผู้เรียนเป็นสำคัญ
๕. ร้อยละ ๑๐๐ ของครู มีการวัดและประเมินผลตามสภาพจริงในทุกรายวิชาที่สอน
๖. ร้อยละ ๑๐๐ ของครู จัดทำ ID Plan และมีกิจกรรม PLC

การดำเนินงาน

๑. กำกับ ดูแล ให้มีจำนวนบุคลากรทางการศึกษา ตามเกณฑ์มาตรฐานอัตรากำลังในสถานศึกษา สังกัดสำนักงานคณะกรรมการการอาชีวศึกษาตามหนังสือ ก.ค.ศ. ที่ ศธ ๐๒๐๖.๖/๕๕ ลงนามที่ ๒๒ มกราคม ๒๕๕๗
๒. ส่งเสริม สนับสนุนให้ครูและบุคลากรทางการศึกษา เข้ารับการพัฒนา คุณธรรม จริยธรรม
๓. ดำเนินการให้ครู และบุคลากรทางการศึกษาในสถานศึกษา ได้รับการพัฒนา ด้านวิชาการหรือวิชาชีพตามหลักสูตรที่ได้รับการรับรองตามสถาบันครูพัฒนาหรือแหล่งเรียนรู้วิชาการอื่น
๔. ส่งเสริม สนับสนุน กำกับดูแลให้ครูทุกคนจัดทำแผนการเรียนรู้รายวิชาที่ถูกต้องครบถ้วน สมบูรณ์ ด้วยเทคนิควิธีการสอนที่หลากหลายและบูรณาการคุณธรรม จริยธรรม ค่านิยม คุณลักษณะ อันพึงประสงค์และหลักปรัชญาของเศรษฐกิจพอเพียงทุกรายวิชาที่สอน
๕. ส่งเสริม สนับสนุน กำกับดูแลให้ครูทุกคนจัดการเรียนการสอนตามแผนการจัดการเรียนรู้ รายวิชาและประเมินผลการจัดการเรียนรู้ตามสภาพจริง
๖. ส่งเสริม สนับสนุน กำกับดูแลให้ครูทุกคนจัดทำ ID Plan และมีกิจกรรม PLC

๒.๓. ด้านการบริหารจัดการ

วิทยาลัยสารพัดช่างนครราชสีมาบริหารจัดการบุคลากร สภาพแวดล้อม ภูมิทัศน์ อาคาร สถานที่ ห้องเรียน ห้องปฏิบัติการโรงฝึกงาน ศูนย์วิทยบริการ สื่อ แหล่งเรียนรู้ เทคโนโลยีสารสนเทศ คุรุภัณฑ์และงบประมาณของสถานศึกษาที่มีอยู่อย่างเต็มศักยภาพและมีประสิทธิภาพ

ข้อพิจารณา

๑. ร้อยละ ๘๐ ของผู้ตอบแบบสอบถามมีความพึงพอใจ มีค่าเฉลี่ย ๓.๕๑ – ๕.๐๐ อยู่ในระดับ ดี

การดำเนินงาน

๑. ดูแลสภาพแวดล้อม ภูมิทัศน์ของสถานศึกษาให้สะอาด เรียบร้อย สวยงาม และปลอดภัย

๒. กำกับดูแลการใช้อาคารสถานที่ ห้องเรียน ห้องปฏิบัติการ โรงฝึกงาน ศูนย์วิทยบริการอื่น ๆ ให้มีสภาพที่พร้อมใช้งาน มีความปลอดภัย สะอาด เรียบร้อย สวยงาม

๓. กำกับดูแลในการจัดหา การใช้ การบำรุงรักษาครุภัณฑ์ที่เหมาะสม เต็มศักยภาพ และมีประสิทธิภาพ

๔. จัดทำแบบประเมินความพึงพอใจของครู ผู้เรียน และผู้ใช้บริการต่อสภาพแวดล้อม ภูมิทัศน์ อาคารสถานที่ ห้องเรียน ห้องปฏิบัติการโรงฝึกงาน ศูนย์วิทยบริการ สื่อ แหล่งเรียนรู้ เทคโนโลยีสารสนเทศ ครุภัณฑ์ โดยใช้แบบประเมินมาตราส่วนประมาณค่า (Rating Scale) ๑ – ๕ เพื่อเก็บข้อมูล

๒.๔. ด้านการนำนโยบายสู่การปฏิบัติ

วิทยาลัยสารพัดช่างนครราชสีมาประสบความสำเร็จในการดำเนินการบริหารจัดการสถานศึกษาตามนโยบายสำคัญที่หน่วยงานต้นสังกัดหรือหน่วยงานที่กำกับดูแลสถานศึกษามอบหมาย โดยความร่วมมือของผู้บริหาร ครู บุคลากรทางการศึกษาและผู้เรียน รวมทั้งการช่วยเหลือ ส่งเสริม สนับสนุนจากผู้ปกครอง ชุมชน สถานประกอบการและหน่วยงานที่เกี่ยวข้องของทั้งภาครัฐและภาคเอกชน

ข้อพิจารณา

๑. รายงานผลการดำเนินงานสถานศึกษาคุณธรรมอยู่ในระดับ อยู่ในระดับ “ต้นแบบ”

๒. รายงานการดำเนินงานของศูนย์บ่มเพาะ อยู่ในระดับ “สามดาว”

๓. รายงานการจัดการเรียนการสอนระบบทวิภาคี ครบทุกสาขาวิชาที่เปิดสอน

๔. รายงานการแก้ไขปัญหาการออกกลางคันของผู้เรียนไม่เกินร้อยละ ๒๐

๕. รายงานผลการดำเนินการตามหลักปรัชญาของเศรษฐกิจพอเพียง อยู่ในระดับ “ดี”

๖. การจัดรายงานข้อมูลการจัดอันดับคุณภาพ อยู่ในระดับ “ดี”

การดำเนินงาน

๑. ผู้อำนวยการวิทยาลัยสารพัดช่างนครราชสีมา สื่อสารให้ ผู้บริหาร ครู บุคลากรทางการศึกษา และผู้เรียนรวมทั้งผู้ปกครอง ชุมชน สถานประกอบการและหน่วยงานที่เกี่ยวข้องทั้งภาครัฐและเอกชนได้รู้ และเข้าใจในนโยบายสำคัญที่หน่วยงานต้นสังกัดมอบหมายได้เป็นอย่างดี

๒. ผู้บริหาร ครู บุคลากรทางการศึกษา และผู้เรียน ร่วมกันกำหนดแผนงานโครงการ กิจกรรม และเป้าหมายและการดำเนินงานเพื่อให้นโยบายสำคัญของหน่วยงานต้นสังกัดประสบผลสำเร็จตามเป้าหมาย

๓. ผู้อำนวยการวิทยาลัยสารพัดช่างนครราชสีมา มีการติดตาม ตรวจสอบการดำเนินงานตามแผนงานโครงการ กิจกรรม และเป้าหมายที่กำหนด

๔. ผู้อำนวยการวิทยาลัยสารพัดช่างนครราชสีมา มีการประเมินผลการดำเนินงานตาม เป้าหมายและกำหนดแผนพัฒนาต่อไป

มาตรฐานที่ ๓ การสร้างสังคมแห่งการเรียนรู้

สถานศึกษาร่วมมือกับบุคคล ชุมชน องค์กรต่าง ๆ เพื่อสร้างสังคมแห่งการเรียนรู้ มีการจัดทำ นวัตกรรมสิ่งประดิษฐ์งานสร้างสรรค์ งานวิจัย ประกอบด้วยประเด็นการประเมิน ดังนี้

๓.๑ ด้านความร่วมมือในการสร้างสังคมแห่งการเรียนรู้

วิทยาลัยสารพัดช่างนครราชสีมา มีการสร้างความร่วมมือกับบุคคล ชุมชน องค์กรต่าง ๆ ทั้ง ในประเทศและต่างประเทศในการจัดการศึกษา การจัดทรัพยากรทางการศึกษา กระบวนการเรียนรู้ การ บริการทางวิชาการและวิชาชีพ โดยใช้เทคโนโลยีที่เหมาะสม เพื่อพัฒนาผู้เรียนและคนในชุมชนสู่สังคมแห่ง การเรียนรู้

ข้อพิจารณา

๑. สถานประกอบการ/หน่วยงานร่วมจัดการเรียนระบบทวิภาคีทั้งระดับ ปวช.และปวส. ไม่น้อยกว่า ๒๐ แห่ง

๒. สถานประกอบการ/หน่วยงานที่รับผู้เรียนฝึกประสบการณ์วิชาชีพทั้งระดับ ปวช.และปวส. ไม่น้อยกว่า ๘๐ แห่ง

๓. วิทยากรให้ความรู้กับผู้เรียน จำนวน ๒ คน/สาขาวิชาที่เปิดสอน

๔. ครู บุคลากรทางการศึกษาวิทยาลัยสารพัดช่างนครราชสีมา มีการแลกเปลี่ยนความรู้ และประสบการณ์ครบทุกสาขาวิชา

การดำเนินงาน

๑. มีแผนงาน โครงการ ในการประสานความร่วมมือกับบุคคล ชุมชน องค์กรต่างๆ เพื่อระดมทรัพยากรในการบริหารจัดการศึกษา ด้วยเทคโนโลยีที่เหมาะสม

๒. สร้างเครือข่ายบุคคล ชุมชน สมาคม ชมรม สถานประกอบการ หน่วยงานที่ร่วมมือใน การจัดการศึกษาระบบทวิภาคี หรือด้านการฝึกประสบการณ์ทักษะ

๓. ได้รับความร่วมมือช่วยเหลือจากบุคคล ชุมชน สมาคม ชมรม สถานประกอบการ หน่วยงานที่เกี่ยวข้องในการรับเชิญเป็นครูพิเศษ วิทยากร ร่วมพัฒนาผู้เรียนในทุกสาขางานที่จัดการเรียน การสอน

๔. จัดทำโครงการ กิจกรรม บริการวิชาการ และวิชาชีพ โดยการมีส่วนร่วมของครู และ บุคลากรทุกฝ่ายในสถานศึกษา และผู้เรียน

๓.๒. ด้านนวัตกรรม สิ่งประดิษฐ์ งานสร้างสรรค์ งานวิจัย

วิทยาลัยสารพัดช่างนครราชสีมาส่งเสริมสนับสนุนให้มีการจัดทำนวัตกรรม สิ่งประดิษฐ์ งานสร้างสรรค์ งานวิจัย โดยผู้บริหาร ครู บุคลากรทางการศึกษา ผู้เรียน หรือร่วมกับบุคคล ชุมชน องค์กรต่าง ๆ ที่สามารถนำไปใช้ประโยชน์ได้ตามวัตถุประสงค์และเผยแพร่สู่สาธารณชน

ข้อพิจารณา

๑. ผู้เรียนระดับชั้น ปวช.๓ และระดับชั้น ปวส.๒ จัดทำโครงการ สิ่งประดิษฐ์ งานสร้างสรรค์ หรืองานวิจัย ระดับชั้น ปวช.๓ จำนวน ๓ คน : ๑ ชิ้น และระดับชั้น ปวส.๒ จำนวน ๒ คน : ๑ ชิ้น

๒. ครูทุกคน จัดทำนวัตกรรม สิ่งประดิษฐ์ งานสร้างสรรค์ หรืองานวิจัย ๒ เรื่อง/ปีการศึกษา

๓. ร้อยละ ๕๐ ของนวัตกรรม สิ่งประดิษฐ์ งานสร้างสรรค์ หรืองานวิจัย ผลงานทั้งหมด นำไปใช้ประโยชน์ในสถานศึกษา

๔. ร้อยละ ๒๕ ของนวัตกรรม สิ่งประดิษฐ์ งานสร้างสรรค์ หรืองานวิจัย ทั้งหมด เผยแพร่ ต่อสาธารณชน

การดำเนินงาน

๑. ส่งเสริม สนับสนุนให้ผู้เรียนจัดทำ และดำเนินการโครงการ สิ่งประดิษฐ์ งานสร้างสรรค์ หรืองานวิจัย

๒. กำกับ ติดตามให้ครูทุกคน จัดทำนวัตกรรม สิ่งประดิษฐ์ งานสร้างสรรค์ หรืองานวิจัย

๓. จัดประกวดและนำนวัตกรรม สิ่งประดิษฐ์ งานสร้างสรรค์ หรืองานวิจัย ผลงานทั้งหมด นำไปใช้ประโยชน์ในสถานศึกษา

๔. นำนวัตกรรม สิ่งประดิษฐ์ งานสร้างสรรค์ หรืองานวิจัย ทั้งหมด เผยแพร่ต่อสาธารณชน

มาตรฐานที่ ๔ การประกันคุณภาพการศึกษา

วิทยาลัยสารพัดช่างนครราชสีมาจัดให้มีระบบการประกันคุณภาพภายใน และดำเนินการ เพื่อพัฒนาคุณภาพการศึกษา พัฒนามาตรฐานการศึกษา และจัดระบบฐานข้อมูลเพื่อจัดอันดับคุณภาพ วิทยาลัยสารพัดช่างนครราชสีมา ดังนี้

๔.๑. ด้านการจัดระบบประกันคุณภาพทางการศึกษา

วิทยาลัยสารพัดช่างนครราชสีมาจัดให้มีระบบการประกันคุณภาพภายในและดำเนินการเพื่อ พัฒนาคุณภาพศึกษาและพัฒนามาตรฐานการศึกษาประกอบด้วย การประเมินคุณภาพใน การติดตาม ตรวจสอบคุณภาพการศึกษาและการพัฒนาคุณภาพการศึกษาโดยดำเนินการตามที่กำหนดไว้ใน กฎกระทรวงว่าด้วยระบบ หลักเกณฑ์และวิธีการประกันคุณภาพการศึกษา พ.ศ. ๒๕๖๑

ข้อพิจารณา

การดำเนินงานประกันคุณภาพในสถานศึกษา อยู่ในระดับ “ดี”

การดำเนินงาน

๑. กำหนดมาตรฐานการศึกษาของของวิทยาลัยสารพัดช่างนครราชสีมาและการจัดทำแผนพัฒนาการจัดการศึกษาที่มุ่งคุณภาพตามมาตรฐานการศึกษาของวิทยาลัยสารพัดช่างนครราชสีมาโดย การมีส่วนร่วมของครู บุคลากรทางการศึกษา ผู้เรียน ชุมชน สถานประกอบการและหน่วยงานที่เกี่ยวข้อง ทั้งภาครัฐและเอกชน

๒. ดำเนินงานตามแผนพัฒนาการจัดการศึกษาของวิทยาลัยสารพัดช่างนครราชสีมา

๓. ติดตามตรวจสอบคุณภาพการศึกษาและจัดให้มีการประเมินคุณภาพภายในตามมาตรฐาน การศึกษาของวิทยาลัยสารพัดช่างนครราชสีมา

๔. จัดทำรายงานประจำปีที่เป็นรายงานประเมินคุณภาพภายใน

๕. พัฒนาคุณภาพการศึกษาอย่างต่อเนื่องจากผลงานประเมินคุณภาพภายในและผลการ ประเมินคุณภาพภายนอก

ส่วนที่ ๔

ผลการประเมินคุณภาพตามมาตรฐานการประกันคุณภาพการศึกษาของสถานศึกษา

ผลการประเมินคุณภาพตามมาตรฐานการประกันคุณภาพการศึกษาของสถานศึกษาเรียงลำดับตามมาตรฐาน และประเด็นการประเมิน ประกอบด้วยผลสัมฤทธิ์ จุดเด่น จุดที่ควรพัฒนา และข้อเสนอแนะเพื่อการพัฒนา ดังนี้

มาตรฐานที่ ๑ ด้านคุณลักษณะของผู้สำเร็จการศึกษาอาชีวศึกษาที่พึงประสงค์

๑.๑ ด้านความรู้

๑) ผลสัมฤทธิ์

.....

๒) จุดเด่น

.....

๓) จุดที่ควรพัฒนา

.....

๔) ข้อเสนอแนะเพื่อการพัฒนา

.....

๑.๒ ด้านทักษะและการประยุกต์ใช้

๑) ผลสัมฤทธิ์

.....

๒) จุดเด่น

.....

๓) จุดที่ควรพัฒนา

.....

๔) ข้อเสนอแนะเพื่อการพัฒนา

.....

๑.๓ ด้านคุณธรรม จริยธรรม และคุณลักษณะที่พึงประสงค์

๑) ผลสัมฤทธิ์

.....

๒) จุดเด่น

.....

๓) จุดที่ควรพัฒนา

.....

๔) ข้อเสนอแนะเพื่อการพัฒนา

.....

มาตรฐานที่ ๒ การจัดการอาชีวศึกษา

๒.๑ ด้านหลักสูตรอาชีวศึกษา

๑) ผลสัมฤทธิ์

.....

๒) จุดเด่น

.....

๓) จุดที่ควรพัฒนา

.....

๔) ข้อเสนอแนะเพื่อการพัฒนา

.....

๒.๒ ด้านการจัดการเรียนการสอนอาชีวศึกษา

๑) ผลสัมฤทธิ์

.....

๒) จุดเด่น

.....

๓) จุดที่ควรพัฒนา

.....

๔) ข้อเสนอแนะเพื่อการพัฒนา

.....

๒.๓ ด้านการบริหารจัดการ

๑) ผลสัมฤทธิ์

.....

๒) จุดเด่น

.....

๓) จุดที่ควรพัฒนา

.....

๔) ข้อเสนอแนะเพื่อการพัฒนา

.....

๒.๔ ด้านการนำนโยบายสู่การปฏิบัติ

๑) ผลสัมฤทธิ์

.....

๒) จุดเด่น

.....

๓) จุดที่ควรพัฒนา

.....

๔) ข้อเสนอแนะเพื่อการพัฒนา

.....

มาตรฐานที่ ๓ การสร้างสังคมแห่งการเรียนรู้

๓.๑ ด้านความร่วมมือในการสร้างสังคมแห่งการเรียนรู้

๑) ผลสัมฤทธิ์

๒) จุดเด่น

๓) จุดที่ควรพัฒนา

๔) ข้อเสนอแนะเพื่อการพัฒนา

๓.๒ ด้านนวัตกรรม สิ่งประดิษฐ์ งานสร้างสรรค์ งานวิจัย

๑) ผลสัมฤทธิ์

๒) จุดเด่น

๓) จุดที่ควรพัฒนา

๔) ข้อเสนอแนะเพื่อการพัฒนา

มาตรฐานที่ ๔ การประกันคุณภาพการศึกษา

๔.๑ ด้านการจัดระบบประกันคุณภาพทางการศึกษา

๑) ผลสัมฤทธิ์

๒) จุดเด่น

๓) จุดที่ควรพัฒนา

๔) ข้อเสนอแนะเพื่อการพัฒนา

ส่วนที่ ๕

ผลการประเมินคุณภาพการศึกษาของแผนกวิชา

ตามมาตรฐานการอาชีวศึกษา พ.ศ. ๒๕๖๑

การประเมินคุณภาพการศึกษาของสถานศึกษาตามมาตรฐานการอาชีวศึกษา พ.ศ. ๒๕๖๑ ที่ส่งผลต่อคุณภาพการศึกษาของสถานศึกษา ๕ ด้าน ประกอบด้วย ด้านผู้เรียนและผู้สำเร็จการศึกษา จำนวน ๘ ข้อ ด้านหลักสูตรและการจัดการเรียนการสอน จำนวน ๔ ข้อ ด้านครูผู้สอนและผู้บริหารสถานศึกษา จำนวน ๕ ข้อ ด้านการมีส่วนร่วม จำนวน ๓ ข้อ และด้านปัจจัยพื้นฐาน จำนวน ๕ ข้อ ดังนี้

ด้านที่ ๑ ด้านผู้เรียนและผู้สำเร็จการศึกษา

๑.๑ การดูแลและแนะแนวผู้เรียน

คำอธิบาย

แผนกวิชามีการพัฒนากระบวนการดูแลช่วยเหลือและแนะแนวผู้เรียนให้สามารถสำเร็จการศึกษา ตามระยะเวลาที่หลักสูตรกำหนดและลดปัญหาการออกกลางคัน จำแนกตามระดับ ประเภทวิชา สาขาวิชา สาขางาน และภาพรวมของแผนกวิชา

การประเมิน

ร้อยละของผู้สำเร็จการศึกษาหลักสูตรประกาศนียบัตรวิชาชีพ (ปวช.) และหลักสูตรประกาศนียบัตรวิชาชีพชั้นสูง (ปวส.) ทั้งหมดเทียบกับจำนวนผู้เรียนหลักสูตรประกาศนียบัตรวิชาชีพ (ปวช.) และหลักสูตรประกาศนียบัตรวิชาชีพชั้นสูง (ปวส.) แรกเข้าของรุ่นที่สำเร็จการศึกษา โดยพิจารณาในภาพรวมของแผนกวิชา

การคำนวณ

$$\text{ร้อยละ} = \frac{\text{จำนวนผู้เรียนระดับ ปวช. และ ปวส. ที่สำเร็จการศึกษาของรุ่น}}{\text{จำนวนผู้เรียนระดับ ปวช. และ ปวส. แรกเข้าของรุ่นที่สำเร็จการศึกษา}} \times 100$$

การตรวจสอบข้อมูล/หลักฐาน

๑. กระบวนการดูแลและแนะแนวผู้เรียนของแผนกวิชา เพื่อให้ผู้เรียนสามารถสำเร็จการศึกษาตามระยะเวลาที่หลักสูตรกำหนด และลดปัญหาการออกกลางคัน

๒. จำนวนผู้เรียนระดับ ปวช. ชั้นปีที่ ๓ แรกเข้าของรุ่นที่สำเร็จการศึกษา

๓. จำนวนผู้เรียนระดับ ปวส. ชั้นปีที่ ๒ แรกเข้าของรุ่นที่สำเร็จการศึกษา

๔. จำนวนผู้เรียนระดับ ปวช. ของรุ่นที่สำเร็จการศึกษา

๕. จำนวนผู้เรียนระดับ ปวส. ของรุ่นที่สำเร็จการศึกษา

๖. ผลการดูแลและแนะแนวผู้เรียนของแผนกวิชา

เกณฑ์การประเมิน

นำผลการคำนวณมาเทียบกับเกณฑ์การประเมิน ดังนี้

ผลการประเมิน	ค่าคะแนน	ระดับคุณภาพ
ร้อยละ ๘๐ ขึ้นไป	๕	ยอดเยี่ยม
ร้อยละ ๗๐.๐๐ – ๗๙.๙๙	๔	ดีเลิศ
ร้อยละ ๖๐.๐๐ – ๖๙.๙๙	๓	ดี
ร้อยละ ๕๐.๐๐ – ๕๙.๙๙	๒	ปานกลาง
นอกระยะร้อยละ ๕๐.๐๐	๑	กำลังพัฒนา

ตารางแสดงร้อยละของผู้สำเร็จการศึกษาเทียบกับผู้เรียนแรกเข้าของรุ่น (ระดับ ปวช.๓)

ประเภทวิชา/สาขาวิชา	จำนวนผู้เรียน			ระดับคุณภาพ
	จำนวนผู้เรียน แรกเข้า (ปี ๒๕๖๒)	จำนวนผู้สำเร็จ การศึกษา (ปี ๒๕๖๔)	ร้อยละผู้สำเร็จ การศึกษา	
ระดับ ประกาศนียบัตรวิชาชีพ				
ห้อง.....				
ห้อง.....				
ห้อง.....				
ห้อง.....				
รวม ปวช.				

ตารางแสดงร้อยละของผู้สำเร็จการศึกษาเทียบกับผู้เรียนแรกเข้าของรุ่น (ระดับ ปวส.๒)

ประเภทวิชา/สาขาวิชา	จำนวนผู้เรียน			ระดับคุณภาพ
	จำนวนผู้เรียน แรกเข้า (ปี ๒๕๖๓)	จำนวนผู้สำเร็จ การศึกษา (ปี ๒๕๖๔)	ร้อยละผู้สำเร็จ การศึกษา	
ระดับ ประกาศนียบัตรวิชาชีพชั้นสูง				
ห้อง.....				
ห้อง.....				
ห้อง.....				
ห้อง.....				
รวม ปวส.				
รวมทั้งสิ้น				

แผนกวิชามีผลการประเมิน ร้อยละ.....

แผนกวิชามีผลการดำเนินงานตามเกณฑ์การประเมิน ระดับคุณภาพ.....ได้ค่าคะแนนเท่ากับ.....

๑.๒ ผู้เรียนมีคุณลักษณะที่พึงประสงค์

คำอธิบาย

ผู้เรียนมีคุณธรรม จริยธรรม และค่านิยมที่พึงประสงค์ หมายถึง ผู้เรียนเป็นคนดีแสดงออกทั้งด้านจิตใจและพฤติกรรม โดยเฉพาะความรับผิดชอบ ความซื่อสัตย์ และการเสียสละเพื่อส่วนรวม มีความเป็นประชาธิปไตย ทำงานร่วมกับผู้อื่นได้อย่างเป็นกัลยาณมิตร มีภาวะผู้นำ กล้าแสดงออก ภูมิใจในความเป้นไทย เห็นคุณค่าและรวมพัฒนาภูมิปัญญาไทย มีจิตสำนึกในการอนุรักษ์ทรัพยากรธรรมชาติและสิ่งแวดล้อม หรือสถานศึกษามีการส่งเสริม สนับสนุนให้ผู้เรียนร่วมกันจัดกิจกรรมเสริมหลักสูตร เพื่อพัฒนาผู้เรียนให้มีคุณลักษณะที่พึงประสงค์ ตามแนวทางการจัดกิจกรรมขององค์การนักวิชาชีพในอนาคตแห่งประเทศไทย (อวท.) หรือองค์การเกษตรกรในอนาคตแห่งประเทศไทยในพระราชูปถัมภ์สมเด็จพระเทพรัตนราชสุดาฯ สยามบรมราชกุมารี (อกท.) ปรากฏผลการประเมินการจัดกิจกรรมขององค์การฯ ตามที่สำนักงานคณะกรรมการการอาชีวศึกษากำหนด ในระดับจังหวัด ระดับภาค และระดับชาติ

การประเมิน

หัวข้อ	ประเด็นพิจารณา	ผล (มี/ไม่มี)
๑	ผู้เรียนน่อยกวาร้อยละ ๖๐ มีความรับผิดชอบ ซื่อสัตย์ และเสียสละเพื่อส่วนรวม มีความเป็นประชาธิปไตยทำงานร่วมกับผู้อื่นได้อย่างเป็นกัลยาณมิตร มีภาวะผู้นำ กล้าแสดงออก ภูมิใจในความเป้นไทย เห็นคุณค่า และรวมพัฒนาภูมิปัญญาไทย มีจิตสำนึกในการอนุรักษ์ทรัพยากรธรรมชาติและสิ่งแวดล้อม หรือมีการจัดกิจกรรมเสริมหลักสูตร เพื่อพัฒนาผู้เรียนให้มีคุณลักษณะที่พึงประสงค์ ตามแนวทางการจัดกิจกรรมขององค์การนักวิชาชีพในอนาคตแห่งประเทศไทย (อวท.) หรือองค์การเกษตรกรในอนาคตแห่งประเทศไทยใน พระราชูปถัมภ์สมเด็จพระเทพรัตนราชสุดาฯ สยามบรมราชกุมารี (อกท.)	
๒	ผู้เรียนร้อยละ ๖๐ – ๖๙.๙๙ มีความรับผิดชอบ ซื่อสัตย์ และเสียสละเพื่อส่วนรวม มีความเป็นประชาธิปไตยทำงานร่วมกับผู้อื่นได้อย่างเป็นกัลยาณมิตร มีภาวะผู้นำ กล้าแสดงออก ภูมิใจในความเป้นไทย เห็นคุณค่าและรวมพัฒนาภูมิปัญญาไทย มีจิตสำนึกในการอนุรักษ์ทรัพยากรธรรมชาติและสิ่งแวดล้อม หรือมีผลการประเมินกิจกรรมองคการนักวิชาชีพ ในอนาคตแห่งประเทศไทย (อวท.) หรือองค์การเกษตรกรในอนาคตแห่งประเทศไทยในพระราชูปถัมภ์สมเด็จพระเทพรัตนราชสุดาฯ สยามบรมราชกุมารี (อกท.) โดยได้รับผลการประเมินในระดับเหรียญทอง เหรียญเงิน หรือเหรียญทองแดง ในระดับจังหวัด	

หัวข้อ	ประเด็นพิจารณา	ผล (มี/ไม่มี)
๓	ผู้เรียนร้อยละ ๗๐ – ๗๙.๙๙ มีความรับผิดชอบ ซื่อสัตย์ และเสียสละเพื่อส่วนรวม มีความเป็นประชาธิปไตยทำงานร่วมกับผู้อื่นได้อย่างเป็นกัลยาณมิตร มีภาวะผู้นำ กล้าแสดงออก ภูมิใจในความเป็นไทย เห็นคุณค่าและร่วมพัฒนาภูมิปัญญาไทย มีจิตสำนึกในการอนุรักษ์ทรัพยากรธรรมชาติและสิ่งแวดล้อม หรือมีผลการประเมิน กิจกรรมองค์การนักวิชาชีพ ในอนาคตแห่งประเทศไทย (อวท.) หรือองค์การ เกษตรกรในอนาคตแห่งประเทศไทยในพระราชูปถัมภ์สมเด็จพระเทพรัตนราชสุดาฯ สยามบรมราชกุมารี (อกท.) โดยได้รับผลการประเมินเป็นองค์การมาตรฐานดีเด่น ระดับกลุ่ม จังหวัด	
๔	ผู้เรียนร้อยละ ๘๐ – ๘๙.๙๙ มีความรับผิดชอบ ซื่อสัตย์ และเสียสละเพื่อส่วนรวม มีความเป็นประชาธิปไตยทำงานร่วมกับผู้อื่นได้อย่างเป็นกัลยาณมิตร มีภาวะผู้นำ กล้าแสดงออก ภูมิใจในความเป็นไทย เห็นคุณค่าและร่วมพัฒนาภูมิปัญญาไทย มีจิตสำนึกในการอนุรักษ์ทรัพยากรธรรมชาติและสิ่งแวดล้อม หรือมีผลการประเมิน กิจกรรมองค์การนักวิชาชีพ ในอนาคตแห่งประเทศไทย (อวท.) หรือองค์การ เกษตรกรในอนาคตแห่งประเทศไทยในพระราชูปถัมภ์สมเด็จพระเทพรัตนราชสุดาฯ สยามบรมราชกุมารี (อกท.) โดยได้รับผลการประเมินในระดับเหรียญทอง เหรียญเงิน หรือเหรียญทองแดง ในระดับภาค	
๕	ผู้เรียนร้อยละ ๙๐ ขึ้นไป มีความรับผิดชอบ ซื่อสัตย์ และเสียสละเพื่อส่วนรวม มีความเป็นประชาธิปไตยทำงานร่วมกับผู้อื่นได้อย่างเป็นกัลยาณมิตร มีภาวะผู้นำ กล้าแสดงออก ภูมิใจในความเป็นไทย เห็นคุณค่าและร่วมพัฒนาภูมิปัญญาไทย มีจิตสำนึกในการอนุรักษ์ทรัพยากรธรรมชาติและสิ่งแวดล้อม หรือมีผลการประเมิน กิจกรรมองค์การนักวิชาชีพ ในอนาคตแห่งประเทศไทย (อวท.) หรือองค์การ เกษตรกรในอนาคตแห่งประเทศไทยในพระราชูปถัมภ์สมเด็จพระเทพรัตนราชสุดาฯ สยามบรมราชกุมารี (อกท.) โดยได้รับผลการประเมินเป็นองค์การมาตรฐานดีเด่น ระดับภาค หรือองค์การมาตรฐานดีเด่นระดับชาติ	

การตรวจสอบข้อมูล/หลักฐาน

๑. จำนวนผู้เรียนทั้งหมดของแผนกวิชา
๒. จำนวนผู้เรียนที่มีคุณธรรม จริยธรรม และค่านิยมที่พึงประสงค์ ประกอบด้วย ความรับผิดชอบ ซื่อสัตย์และเสียสละเพื่อส่วนรวมมีความเป็นประชาธิปไตย ทำงานร่วมกับผู้อื่นได้อย่างเป็นกัลยาณมิตร มีภาวะผู้นำ กล้าแสดงออก ภูมิใจในความเป็นไทย เห็นคุณค่า และรวมพัฒนาภูมิปัญญาไทย มีจิตสำนึกในการอนุรักษ์ทรัพยากรธรรมชาติและสิ่งแวดล้อม
๓. หลักฐานสนับสนุนการพัฒนาผู้เรียนใหม่มีคุณธรรม จริยธรรม และค่านิยมที่พึงประสงค์
๔. ผลงานหรือผลการประเมินตามเกณฑ์การประเมิน

เกณฑ์การประเมิน

นำผลการประเมินมาเทียบกับเกณฑ์การประเมิน ดังนี้

ผลการประเมิน	ค่าคะแนน	ระดับคุณภาพ
มีผลการประเมินตามขอ ๕	๕	ยอดเยี่ยม
มีผลการประเมินตามขอ ๔	๔	ดีเลิศ
มีผลการประเมินตามขอ ๓	๓	ดี
มีผลการประเมินตามขอ ๒	๒	ปานกลาง
มีผลการประเมินตามขอ ๑	๑	กำลังพัฒนา

แผนกวิชามีผลการประเมิน ตามข้อ.....

แผนกวิชามีผลการดำเนินงานตามเกณฑ์การประเมิน ระดับคุณภาพ.....ได้ค่าคะแนนเท่ากับ.....

๑.๓ ผู้เรียนมีสมรรถนะในการเป็นผู้ประกอบการหรือการประกอบอาชีพอิสระ

คำอธิบาย

แผนกวิชามีการส่งเสริมสนับสนุน และพัฒนาผู้เรียนใหม่มีสมรรถนะในการเป็นผู้ประกอบการ หรือการประกอบอาชีพอิสระ สามารถประสบความสำเร็จสู่การเป็นผู้ประกอบการหรือการประกอบอาชีพอิสระ หรือสถานศึกษามีการส่งเสริม สนับสนุนกิจกรรมตามแนวทางการพัฒนาผู้ประกอบการและการประกอบอาชีพอิสระของศูนย์บ่มเพาะผู้ประกอบการอาชีวศึกษา ปรากฏผลการประเมินศูนย์บ่มเพาะผู้ประกอบการอาชีวศึกษา ตามเกณฑ์การประเมินที่สำนักงานคณะกรรมการการอาชีวศึกษากำหนด ในระดับสถานศึกษา ระดับจังหวัด ระดับภาค และระดับชาติ

การประเมิน

รายละเอียดของผู้เรียนที่ประสบความสำเร็จสู่การเป็นผู้ประกอบการหรือการประกอบอาชีพอิสระ เทียบกับจำนวนผู้เรียนกลุ่มเป้าหมายที่ผ่านการพัฒนาการเป็นผู้ประกอบการหรือการประกอบอาชีพอิสระ หรือมีผลการประเมินศูนย์บ่มเพาะผู้ประกอบการอาชีวศึกษาตามเกณฑ์การประเมินที่สำนักงานคณะกรรมการการอาชีวศึกษากำหนด

การคำนวณ

$$\text{ร้อยละ} = \frac{\text{จำนวนผู้เรียนที่ประสบความสำเร็จสู่การเป็นผู้ประกอบการหรือการประกอบอาชีพอิสระ}}{\text{จำนวนผู้เรียนกลุ่มเป้าหมายที่ผ่านการพัฒนาการเป็นผู้ประกอบการหรือการประกอบอาชีพอิสระ}} \times 100$$

การตรวจสอบข้อมูล

๑. สถานศึกษามีกระบวนการในการส่งเสริมสนับสนุน และพัฒนาผู้เรียนใหม่มีสมรรถนะในการเป็นผู้ประกอบการหรือการประกอบอาชีพอิสระ หรือการพัฒนาผู้เรียนใหม่มีสมรรถนะในการเป็นผู้ประกอบการหรือการประกอบอาชีพอิสระของศูนย์บ่มเพาะผู้ประกอบการอาชีวศึกษา

๒. จำนวนผู้เรียนกลุ่มเป้าหมายที่ผ่านการพัฒนาการเป็นผู้ประกอบการหรือการประกอบอาชีพอิสระ

๓. จำนวนผู้เรียนประสบความสำเร็จสู่การเป็นผู้ประกอบการหรือการประกอบอาชีพอิสระ

๔. ผลการประเมินศูนย์บ่มเพาะผู้ประกอบการอาชีวศึกษา ตามเกณฑ์การประเมินที่สำนักงานคณะกรรมการการอาชีวศึกษากำหนด ประกอบด้วย ระดับ ๑ ดาว ระดับ ๒ ดาว ระดับ ๓ ดาว ระดับ ๔ ดาว และระดับ ๕ ดาว

เกณฑ์การประเมิน

นำผลการคำนวณมาเทียบกับเกณฑ์การประเมิน ดังนี้

ผลการประเมิน	ค่า คะแนน	ระดับ คุณภาพ
ร้อยละ ๘๐ ขึ้นไปหรือมีผลการประเมินศูนย์บมเพาะฯ ในระดับ ๕ ดาว	๕	ยอดเยี่ยม
ร้อยละ ๗๐.๐๐ - ๗๙.๙๙ หรือมีผลการประเมินศูนย์บมเพาะฯ ในระดับ ๔ ดาว	๔	ดีเลิศ
ร้อยละ ๖๐.๐๐ - ๖๙.๙๙ หรือมีผลการประเมินศูนย์บมเพาะฯ ในระดับ ๓ ดาว	๓	ดี
ร้อยละ ๕๐.๐๐ - ๕๙.๙๙ หรือมีผลการประเมินศูนย์บมเพาะฯ ในระดับ ๒ ดาว	๒	ปานกลาง
น้อยกว่าร้อยละ ๕๐.๐๐ หรือมีผลการประเมินศูนย์บมเพาะฯ ในระดับ ๑ ดาว	๑	กำลังพัฒนา

ตารางแสดงความสำเร็จของผู้เรียนสู่การเป็นผู้ประกอบการหรือการประกอบอาชีพอิสระ

สาขาวิชา	จำนวน ผู้เรียน ทั้งหมด	จำนวนผู้เรียน ที่ผ่านการ พัฒนาการเป็น ผู้ประกอบการหรือ ประกอบอาชีพ อิสระ	จำนวนผู้เรียน ที่ประสบความสำเร็จ สู่การเป็น ผู้ประกอบการหรือ ประกอบอาชีพอิสระ	ร้อยละของผู้เรียน ที่ประสบความสำเร็จ สู่การเป็น ผู้ประกอบการหรือ ประกอบอาชีพอิสระ	ผลการประเมิน
ระดับชั้น ประกาศนียบัตร วิชาชีพ (ปวช.)					
ระดับชั้น ประกาศนียบัตร วิชาชีพชั้นสูง (ปวส.)					
รวมทั้งสิ้น					

แผนวิชามีผลการประเมิน ร้อยละ.....

แผนวิชามีผลการดำเนินงานตามเกณฑ์การประเมิน ระดับคุณภาพ.....ได้ค่าคะแนน

๑.๔ ผลงานของผู้เรียนดานนวัตกรรม สิ่งประดิษฐ์ งานสร้างสรรค์ หรืองานวิจัย

คำอธิบาย

แผนกวิชามีการส่งเสริม สนับสนุนให้ผู้เรียนพัฒนานวัตกรรม สิ่งประดิษฐ์ งานสร้างสรรค์ หรืองานวิจัยผลงานของผู้เรียนได้รับรางวัลจากการประกวดนวัตกรรม สิ่งประดิษฐ์ งานสร้างสรรค์ หรืองานวิจัยตามที่สำนักงานคณะกรรมการการอาชีวศึกษากำหนดหรือเข้าร่วมกับหน่วยงานอื่น หรือมีการนำมาใช้ประโยชน์ได้จริงในระดับจังหวัดระดับภาค ระดับชาติ และระดับนานาชาติ

การประเมิน

หัวข้อ	ประเด็นการพิจารณา	ผล(มี/ไม่มี)
๑	สถานศึกษามีการจัดกิจกรรมประกวดนวัตกรรม สิ่งประดิษฐ์ งานสร้างสรรค์ หรืองานวิจัยในสถานศึกษา	
๒	ผลงานนวัตกรรม สิ่งประดิษฐ์ งานสร้างสรรค์ หรืองานวิจัยมีการนำไปใช้ประโยชน์จริงในระดับสถานศึกษาหรือได้รับรางวัลจากการประกวดนวัตกรรม สิ่งประดิษฐ์ งานสร้างสรรค์ หรืองานวิจัย ระดับจังหวัด	
๓	ผลงานนวัตกรรม สิ่งประดิษฐ์ งานสร้างสรรค์ หรืองานวิจัยมีการนำไปใช้ประโยชน์จริงในระดับชุมชนหรือได้รับรางวัลจากการประกวดนวัตกรรม สิ่งประดิษฐ์ งานสร้างสรรค์ หรืองานวิจัย ระดับภาค	
๔	ผลงานนวัตกรรม สิ่งประดิษฐ์ งานสร้างสรรค์ หรืองานวิจัยมีการนำไปใช้ประโยชน์จริงในระดับจังหวัดหรือได้รับรางวัลจากการประกวดนวัตกรรม สิ่งประดิษฐ์ งานสร้างสรรค์ หรืองานวิจัย ระดับชาติ	
๕	ผลงานนวัตกรรม สิ่งประดิษฐ์ งานสร้างสรรค์ หรืองานวิจัยมีการนำไปใช้ประโยชน์จริงในระดับประเทศหรือได้รับรางวัลจากการประกวดนวัตกรรม สิ่งประดิษฐ์ งานสร้างสรรค์ หรืองานวิจัย ระดับนานาชาติ	

การตรวจสอบข้อมูล

๑. ผลการส่งเสริม สนับสนุนให้ผู้เรียนพัฒนานวัตกรรม สิ่งประดิษฐ์ งานสร้างสรรค์ หรืองานวิจัยในสถานศึกษา

๒. การนำนวัตกรรมสิ่งประดิษฐ์ งานสร้างสรรค์ หรืองานวิจัยไปใช้ประโยชน์จริงในระดับสถานศึกษาระดับชุมชน ระดับจังหวัด ระดับชาติ

๓. รางวัลการประกวดนวัตกรรมสิ่งประดิษฐ์ งานสร้างสรรค์ หรืองานวิจัยในระดับจังหวัด ระดับภาคระดับชาติ และระดับนานาชาติ

หมายเหตุ : รางวัล หมายถึง รางวัลชนะเลิศ รองชนะเลิศ หรือรางวัลอื่นๆ โดยไม่นับรางวัลชมเชย

เกณฑ์การประเมิน

นำผลการประเมินมาเทียบกับเกณฑ์การประเมิน ดังนี้

ผลการประเมิน	ค่าคะแนน	ระดับคุณภาพ
มีผลการประเมินตามขอ ๑ และขอ ๕	๕	ยอดเยี่ยม
มีผลการประเมินตามขอ ๑ และขอ ๔	๔	ดีเลิศ
มีผลการประเมินตามขอ ๑ และขอ ๓	๓	ดี
มีผลการประเมินตามขอ ๑ และขอ ๒	๒	ปานกลาง
มีผลการประเมินตามขอ ๑	๑	กำลังพัฒนา

ตารางแสดงข้อมูลผลงานนวัตกรรม สิ่งประดิษฐ์ที่ได้รับรางวัล

ลำดับ	ชื่อผลงาน	ผลการแข่งขัน	ระดับ			
			จังหวัด	ภาค	ชาติ	นานาชาติ

หมายเหตุ : รางวัล หมายถึง รางวัลชนะเลิศ รองชนะเลิศ หรือรางวัลอื่นๆ โดยไม่นับรางวัลชมเชย

แผนกวิชาที่มีผลการประเมิน จำนวน.....ข้อ

แผนกวิชาที่มีผลการดำเนินงานตามเกณฑ์การประเมิน ระดับคุณภาพ.....ได้ค่าคะแนน.....

๑.๕ ผลการแข่งขันทักษะวิชาชีพ

คำอธิบาย

แผนกวิชามีการส่งเสริม สนับสนุนให้ผู้เรียนได้รับการพัฒนาสมรรถนะวิชาชีพ ปรากฏผลจากการเข้าร่วมการประกวด แข่งขันทางด้านทักษะวิชาชีพ ตามที่สำนักงานคณะกรรมการการอาชีวศึกษากำหนด หรือหน่วยงานอื่น ๆ ทั้งในระดับจังหวัด ระดับภาค ระดับชาติ หรือระดับนานาชาติ

การประเมิน

หัวข้อ	ประเด็นการพิจารณา	ผล (มี/ไม่มี)
๑	แผนกวิชามีการส่งเสริม สนับสนุนให้มีการประกวด แข่งขันทักษะวิชาชีพ ในระดับสถานศึกษา	
๒	ผู้เรียนได้รับรางวัลจากการประกวด แข่งขันทักษะวิชาชีพใน ระดับจังหวัด	
๓	ผู้เรียนได้รับรางวัลจากการประกวด แข่งขันทักษะวิชาชีพใน ระดับภาค	
๔	ผู้เรียนได้รับรางวัลจากการประกวด แข่งขันทักษะวิชาชีพใน ระดับชาติ	
๕	ผู้เรียนได้รับรางวัลจากการประกวด แข่งขันทักษะวิชาชีพใน ระดับนานาชาติ	

หมายเหตุ

๑. รางวัล หมายถึง รางวัลชนะเลิศ รองชนะเลิศ หรือคุณภาพมาตรฐานระดับเหรียญทอง เหรียญเงิน เหรียญทองแดงหรือรางวัลอื่นๆ ไม่นับรางวัลชมเชย

๒. การแข่งขันระดับนานาชาติ หมายถึง การจัดกิจกรรมประกวดแข่งขันของหน่วยงาน หรือองค์กร ในระดับชาติของประเทศใดประเทศหนึ่ง ไม่นับรวมการจัดกิจกรรมประกวด แข่งขันของสถานศึกษา ที่จัดขึ้นเองโดยร่วมกับต่างประเทศ หรือเข้าร่วมกับสถานศึกษาในต่างประเทศ

การตรวจสอบข้อมูล

๑. แผนกวิชามีกระบวนการในการส่งเสริม สนับสนุนให้ผู้เรียนได้รับการพัฒนาสมรรถนะวิชาชีพ ในการเข้าร่วมการประกวด แข่งขันทางด้านทักษะวิชาชีพ ทั้งในระดับสถานศึกษา ระดับจังหวัด ระดับภาค ระดับชาติ และระดับนานาชาติ

๒. ผลการแข่งขันทางด้านทักษะวิชาชีพตามที่สำนักงานคณะกรรมการการอาชีวศึกษากำหนด หรือเข้าร่วมกับหน่วยงานอื่น ๆ ทั้งในระดับจังหวัด ระดับภาค ระดับชาติ หรือระดับนานาชาติ

เกณฑ์การประเมิน

นำผลการประเมินมาเทียบกับเกณฑ์การประเมิน ดังนี้

ผลการประเมิน	คาคะแนน	ระดับคุณภาพ
มีผลการประเมินตามขอ ๑ และขอ ๕	๕	ยอดเยี่ยม
มีผลการประเมินตามขอ ๑ และขอ ๔	๔	ดีเลิศ
มีผลการประเมินตามขอ ๑ และขอ ๓	๓	ดี
มีผลการประเมินตามขอ ๑ และขอ ๒	๒	ปานกลาง
มีผลการประเมินตามขอ ๑	๑	กำลังพัฒนา

ตารางแสดงข้อมูลผลงานการแข่งขันทักษะวิชาชีพที่ได้รับรางวัล

ลำดับ	ประเภททักษะ	ผลการแข่งขัน	ระดับ				
			สถานศึกษา	จังหวัด	ภาค	ชาติ	นานาชาติ

หมายเหตุ

๑. รางวัล หมายถึง รางวัลชนะเลิศ รองชนะเลิศ หรือคุณภาพมาตรฐานระดับเหรียญทอง เหรียญเงิน เหรียญทองแดงหรือรางวัลอื่นๆ ไม่นับรางวัลชมเชย

๒. การแข่งขันระดับนานาชาติ หมายถึง การจัดกิจกรรมประกวดแข่งขัน ของหน่วยงาน หรือองค์กร ในระดับ ชาติของประเทศใดประเทศหนึ่ง ไม่นับรวมการจัดกิจกรรมประกวด แข่งขันของสถานศึกษา ที่จัดขึ้นเองโดยรวมกับต่างประเทศ หรือเขารวมกับสถานศึกษาในต่างประเทศ

แผนกวิชามีผลการประเมิน จำนวน.....ข้อ

แผนกวิชามีผลการดำเนินงานตามเกณฑ์การประเมิน ระดับคุณภาพ.....ได้ค่าคะแนน.....

๑.๖ ผลการประเมินมาตรฐานวิชาชีพ

คำอธิบาย

จำนวนผู้เรียนในระดับประกาศนียบัตรวิชาชีพ (ปวช.) ชั้นปีที่ ๓ และผู้เรียนในระดับประกาศนียบัตรวิชาชีพชั้นสูง (ปวส.) ชั้นปีที่ ๒ ที่ผ่านการประเมินมาตรฐานวิชาชีพในครั้งแรกตามระเบียบกระทรวงศึกษาธิการว่าด้วยการประเมินผลการเรียนตามหลักสูตร เทียบร้อยละกับจำนวนผู้เรียนที่ลงทะเบียนเรียนครบทุกรายวิชาตามโครงสร้างหลักสูตร จำแนกตามระดับ ประเภทวิชา สาขาวิชา สาขา งานและภาพรวมของสถานศึกษาโดยมีเกณฑ์การประเมิน ดังนี้

ระดับ ปวช.

- ดานความรูต้องไดคะแนนไม่ต่ำกว่าร้อยละ ๖๐ ของคะแนนเต็ม
- ดานทักษะและการประยุกต์ใช้ต้องไดคะแนนไม่ต่ำกว่าร้อยละ ๘๐ ของคะแนนเต็ม
- ผู้เรียนต้องไดคะแนนผ่านเกณฑ์ประเมินทั้ง ๒ ดาน จึงคิดเป็นผู้ผ่านการประเมินมาตรฐาน

วิชาชีพ

ระดับ ปวส.

- ดานความรูต้องไดคะแนนไม่ต่ำกว่าร้อยละ ๗๐ ของคะแนนเต็ม
- ดานทักษะและการประยุกต์ใช้ต้องไดคะแนนไม่ต่ำกว่าร้อยละ ๘๐ ของคะแนนเต็ม
- ผู้เรียนต้องไดคะแนนผ่านเกณฑ์ประเมินทั้ง ๒ ดาน จึงคิดเป็นผู้ผ่านการประเมินมาตรฐาน

วิชาชีพ

การประเมิน

ร้อยละของผู้เรียนที่ผ่านการประเมินมาตรฐานวิชาชีพในครั้งแรกเทียบกับผู้เรียนที่ลงทะเบียนเรียนครบทุกรายวิชาตามโครงสร้างหลักสูตร โดยพิจารณาในภาพรวมของสถานศึกษา

การคำนวณ

$$\text{ร้อยละ} = \frac{\text{จำนวนผู้เรียนปวช. ๓ และ ปวส. ๒ ที่ผ่านการประเมินมาตรฐานวิชาชีพในครั้งแรก}}{\text{จำนวนผู้เรียนปวช. ๓ และ ปวส. ๒ ที่ลงทะเบียนเรียนครบทุกรายวิชาตามโครงสร้างหลักสูตร}} \times ๑๐๐$$

การตรวจสอบข้อมูล

๑. กระบวนการประเมินมาตรฐานวิชาชีพเป็นไปตามที่สำนักงานคณะกรรมการการอาชีวศึกษา กำหนด

๒. จำนวนผู้เรียนระดับ ปวช. ชั้นปีที่ ๓ ที่ลงทะเบียนเรียนครบทุกรายวิชาตามโครงสร้างหลักสูตร
๓. จำนวนผู้เรียนระดับ ปวส. ชั้นปีที่ ๒ ที่ลงทะเบียนเรียนครบทุกรายวิชาตามโครงสร้างหลักสูตร
๔. จำนวนผู้เรียนระดับ ปวช. ชั้นปีที่ ๓ ที่ผ่านการประเมินมาตรฐานวิชาชีพในครั้งแรก
๕. จำนวนผู้เรียนระดับ ปวส. ชั้นปีที่ ๒ ที่ผ่านการประเมินมาตรฐานวิชาชีพในครั้งแรก

เกณฑ์การประเมิน

นำผลการคำนวณมาเทียบกับเกณฑ์การประเมิน ดังนี้

ผลการประเมิน	ค่าคะแนน	ระดับคุณภาพ
ร้อยละ ๘๐ ขึ้นไป	๕	ยอดเยี่ยม
ร้อยละ ๗๐.๐๐ – ๗๙.๙๙	๔	ดีเลิศ
ร้อยละ ๖๐.๐๐ – ๖๙.๙๙	๓	ดี
ร้อยละ ๕๐.๐๐ – ๕๙.๙๙	๒	ปานกลาง
นอกระยะร้อยละ ๕๐.๐๐	๑	กำลังพัฒนา

ตารางแสดงร้อยละของผู้เรียนที่ผ่านการประเมินมาตรฐานวิชาชีพประกาศนียบัตรวิชาชีพ

สาขาวิชา	จำนวนผู้เรียน ที่ลงทะเบียนครบ ทุกรายวิชาตาม โครงสร้างหลักสูตร	ผู้เรียนที่ผ่านการประเมิน มาตรฐานวิชาชีพครั้งแรก		ระดับคุณภาพ
		จำนวน	ร้อยละ	
ระดับ ประกาศนียบัตรวิชาชีพ (ปวช.๓)				
ห้อง.....				
ห้อง.....				
ห้อง.....				
ห้อง.....				
ห้อง.....				
ห้อง.....				
รวม ปวช.				
ระดับ ประกาศนียบัตรวิชาชีพชั้นสูง (ปวส.๒)				
ห้อง.....				
ห้อง.....				
ห้อง.....				
ห้อง.....				
ห้อง.....				
ห้อง.....				
รวม ปวส.				
รวมทั้งสิ้น				

แผนกวิชาที่มีผลการประเมิน ร้อยละ.....

แผนกวิชาที่มีผลการดำเนินงานตามเกณฑ์การประเมิน ระดับคุณภาพ.....ได้ค่าคะแนนเท่ากับ.....

๑.๗ ผลการทดสอบทางการศึกษาระดับชาติด้านอาชีวศึกษา (V-NET)

คำอธิบาย

จำนวนผู้เรียนในระดับประกาศนียบัตรวิชาชีพ (ปวช.) ชั้นปีที่ ๓ และผู้เรียนในระดับประกาศนียบัตรวิชาชีพชั้นสูง (ปวส.) ชั้นปีที่ ๒ ที่ได้คะแนนตั้งแต่ค่าคะแนนเฉลี่ยระดับชาติขึ้นไป จากการทดสอบทางการศึกษาระดับชาติด้านอาชีวศึกษา (V-NET) จากสถาบันทดสอบทางการศึกษาแห่งชาติ (องค์การมหาชน) เทียบร้อยละกับจำนวนผู้เรียนที่ลงทะเบียนเรียนครบทุกรายวิชาตามโครงสร้างหลักสูตร จำแนกตามระดับ ประเภทวิชา สาขาวิชา สาขางานและภาพรวมของสถานศึกษา

การประเมิน

ร้อยละของผู้เรียนที่มีคะแนนเฉลี่ยจากการทดสอบทางการศึกษาระดับชาติด้านอาชีวศึกษา (V-NET) ตั้งแต่ค่าคะแนนเฉลี่ยระดับชาติขึ้นไปเทียบกับผู้เรียนที่ลงทะเบียนเรียนครบทุกรายวิชาตามโครงสร้างหลักสูตร โดยพิจารณาในภาพรวมของสถานศึกษา

การคำนวณ

$$\text{ร้อยละ} = \frac{\text{จำนวนผู้เรียนที่ได้คะแนนตั้งแต่ค่าคะแนนเฉลี่ยระดับชาติขึ้นไป}}{\text{จำนวนผู้เรียนปวช. ปวส. ที่ลงทะเบียนเรียนครบทุกรายวิชาตามโครงสร้างหลักสูตร}} \times 100$$

การตรวจสอบข้อมูล

1. จำนวนผู้เรียนระดับ ปวช. ชั้นปีที่ ๓ ที่ลงทะเบียนเรียนครบทุกรายวิชาตามโครงสร้างหลักสูตร
2. จำนวนผู้เรียนระดับ ปวส. ชั้นปีที่ ๒ ที่ลงทะเบียนเรียนครบทุกรายวิชาตามโครงสร้างหลักสูตร
3. จำนวนผู้เรียนระดับ ปวช. ชั้นปีที่ ๓ ที่ได้คะแนนตั้งแต่ค่าคะแนนเฉลี่ยระดับชาติขึ้นไป
4. จำนวนผู้เรียนระดับ ปวส. ชั้นปีที่ ๒ ที่ได้คะแนนตั้งแต่ค่าคะแนนเฉลี่ยระดับชาติขึ้นไป
5. ผลการทดสอบทางการศึกษาระดับชาติด้านอาชีวศึกษา (V-NET) ในภาพรวมของสถานศึกษา

เกณฑ์การประเมิน

นำผลการคำนวณมาเทียบกับเกณฑ์การประเมิน ดังนี้

ผลการประเมิน	ค่าคะแนน	ระดับคุณภาพ
ร้อยละ ๘๐ ขึ้นไป	๕	ยอดเยี่ยม
ร้อยละ ๗๐.๐๐ – ๗๙.๙๙	๔	ดีเลิศ
ร้อยละ ๖๐.๐๐ – ๖๙.๙๙	๓	ดี
ร้อยละ ๕๐.๐๐ – ๕๙.๙๙	๒	ปานกลาง
นอกระยะร้อยละ ๕๐.๐๐	๑	กำลังพัฒนา

ตารางแสดงร้อยละของผู้เรียนที่มีคะแนนเฉลี่ยจากการทดสอบทางการศึกษาระดับชาติด้านอาชีวศึกษา (V-NET) ตั้งแต่ค่าคะแนนเฉลี่ยระดับชาติขึ้นไป (ถ้ามีนักเรียน นักศึกษา เข้าทดสอบ)

สาขาวิชา	จำนวนผู้เรียนทั้งหมด	จำนวนผู้เรียนที่ลงทะเบียนเรียนครบทุกรายวิชาตามโครงสร้างหลักสูตร	จำนวนผู้เรียนที่ได้คะแนนตั้งแต่ค่าคะแนนเฉลี่ยระดับชาติขึ้นไปจากการทดสอบทางการศึกษา	ร้อยละ	ระดับคุณภาพ
ระดับ ประกาศนียบัตรวิชาชีพ (ปวช.๓)					
ห้อง.....					
ห้อง.....					
ห้อง.....					
ห้อง.....					
ห้อง.....					
รวม ปวช.					
ระดับ ประกาศนียบัตรวิชาชีพชั้นสูง (ปวส.๒)					
ห้อง.....					
ห้อง.....					
ห้อง.....					
ห้อง.....					
ห้อง.....					
รวม ปวส.					
รวมทั้งสิ้น					

แผนกวิชาที่มีผลการประเมิน ร้อยละ.....

แผนกวิชาที่มีผลการดำเนินงานตามเกณฑ์การประเมิน ระดับคุณภาพ.....ได้ค่าคะแนนเท่ากับ.....

๑.๘ การมีงานทำและศึกษาต่อของผู้สำเร็จการศึกษา

คำอธิบาย

ผู้สำเร็จการศึกษาหลักสูตรประกาศนียบัตรวิชาชีพ (ปวช.) และหลักสูตรประกาศนียบัตรวิชาชีพชั้นสูง (ปวส.) ทั้งหมดของปีการศึกษาที่ผ่านมา มีงานทำในหน่วยงานภาครัฐและเอกชน ประกอบอาชีพอิสระหรือศึกษาต่อ โดยไม่นับรวมผู้เรียนเทียบโอนความรู้และประสบการณ์ จำแนกตามระดับ ประเภทวิชา สาขาวิชา สาขางานและภาพรวมของสถานศึกษา

การประเมิน

ร้อยละของผู้สำเร็จการศึกษาหลักสูตรประกาศนียบัตรวิชาชีพ (ปวช.) และหลักสูตรประกาศนียบัตรวิชาชีพชั้นสูง (ปวส.) ในปีการศึกษาที่ผ่านมา มีงานทำในสถานประกอบการ หน่วยงานภาครัฐและเอกชน ประกอบอาชีพอิสระหรือศึกษาต่อเทียบกับผู้สำเร็จการศึกษาระดับ ปวช. และ ปวส. ทั้งหมดในปีการศึกษาที่ผ่านมา โดยพิจารณาในภาพรวมของสถานศึกษา

การคำนวณ

$$\text{ร้อยละ} = \frac{\text{จำนวนผู้สำเร็จการศึกษาระดับ ปวช. และ ปวส. ในปีการศึกษาที่ผ่านมา ที่มีงานทำ หรือศึกษาต่อ}}{\text{จำนวนผู้สำเร็จการศึกษาระดับ ปวช. และ ปวส. ทั้งหมดในปีการศึกษาที่ผ่านมา}} \times 100$$

การตรวจสอบข้อมูล

๑. กระบวนการหรือรูปแบบในการติดตามผู้สำเร็จการศึกษาของสถานศึกษา
๒. จำนวนผู้สำเร็จการศึกษาหลักสูตรประกาศนียบัตรวิชาชีพ (ปวช.) ในปีที่ผ่านมา
๓. จำนวนผู้สำเร็จการศึกษาหลักสูตรประกาศนียบัตรวิชาชีพชั้นสูง (ปวส.) ในปีที่ผ่านมา
๔. จำนวนผู้สำเร็จการศึกษาหลักสูตรประกาศนียบัตรวิชาชีพ (ปวช.) ในปีที่ผ่านมาที่มีงานทำ ประกอบอาชีพอิสระหรือศึกษาต่อ
๕. จำนวนผู้สำเร็จการศึกษาหลักสูตรประกาศนียบัตรวิชาชีพชั้นสูง (ปวส.) ในปีที่ผ่านมาที่มีงานทำ ประกอบอาชีพอิสระหรือศึกษาต่อ
๖. มีผลการติดตามผู้สำเร็จการศึกษาที่มีงานทำ ประกอบอาชีพอิสระหรือศึกษาต่อ

เกณฑ์การประเมิน

นำผลการคำนวณมาเทียบกับเกณฑ์การประเมิน ดังนี้

ผลการประเมิน	คาคะแนน	ระดับคุณภาพ
ร้อยละ ๘๐ ขึ้นไป	๕	ยอดเยี่ยม
ร้อยละ ๗๐.๐๐ – ๗๙.๙๙	๔	ดีเลิศ
ร้อยละ ๖๐.๐๐ – ๖๙.๙๙	๓	ดี
ร้อยละ ๕๐.๐๐ – ๕๙.๙๙	๒	ปานกลาง
น้อยกว่าร้อยละ ๕๐.๐๐	๑	กำลังพัฒนา

ตารางแสดงข้อมูลการมีงานทำและศึกษาต่อของผู้สำเร็จการศึกษา ในปีการศึกษา ๒๕๖๓

สาขาวิชา	จำนวนผู้สำเร็จการศึกษา	ผู้ได้งานทำภายใน ๑ ปี		ผู้ประกอบการอาชีพอิสระภายใน ๑ ปี		ศึกษาต่อภายใน ๑ ปี		รวมผู้ได้งานทำผู้ประกอบการอาชีพและศึกษาต่อ	
		จำนวน	ร้อยละ	จำนวน	ร้อยละ	จำนวน	ร้อยละ	จำนวน	ร้อยละ
ระดับ ประกาศนียบัตรวิชาชีพ (ปวช.๓)									
ห้อง.....									
ห้อง.....									
ห้อง.....									
ห้อง.....									
ห้อง.....									
ห้อง.....									
ระดับ ประกาศนียบัตรวิชาชีพชั้นสูง (ปวส.๒)									
ห้อง.....									
ห้อง.....									
ห้อง.....									
ห้อง.....									
ห้อง.....									
ห้อง.....									

หมายเหตุ

๑. การมีงานทำและศึกษาต่อของผู้สำเร็จการศึกษา หมายถึง การทำงานหรือศึกษาต่อในสาขาวิชา

ที่เกี่ยวข้องกับสาขาวิชาที่สำเร็จการศึกษา หรือการประกอบอาชีพอิสระ

๒. สำหรับสถานศึกษาที่จัดการศึกษาเฉพาะการฝึกอบรมวิชาชีพ ให้พิจารณาเฉพาะการทำงานหรือการประกอบอาชีพอิสระ ไม่นับรวมการศึกษาต่อ

แผนกวิชาที่มีผลการประเมิน ร้อยละ.....

แผนกวิชาที่มีผลการดำเนินงานตามเกณฑ์การประเมิน ระดับคุณภาพ.....ได้ค่าคะแนนเท่ากับ.....

ด้านที่ ๒ ด้านหลักสูตรและการจัดการเรียนการสอน

๒.๑.๑ การพัฒนาหลักสูตรฐานสมรรถนะอย่างเป็นระบบ ประกอบด้วย

- ๑) แผนกวิชามีการศึกษาความต้องการของตลาดแรงงานเพื่อการพัฒนาหรือการปรับปรุงหลักสูตร
- ๒) แผนกวิชามีการประสานงานกับสถานประกอบการอย่างต่อเนื่อง ในการพัฒนาหรือการปรับปรุงหลักสูตร
- ๓) แผนกวิชามีการพัฒนาหลักสูตรฐานสมรรถนะในสาขาวิชาหรือรายวิชาร่วมกับสถานประกอบการหรือ หน่วยงานที่เกี่ยวข้องเพื่อให้ผู้เรียนมีสมรรถนะอาชีพสอดคล้องกับการเปลี่ยนแปลงของเทคโนโลยี และความต้องการของตลาดแรงงาน
- ๔) แผนกวิชามีการใช้หลักสูตรฐานสมรรถนะที่ได้จากการพัฒนา
- ๕) แผนกวิชามีการติดตาม ประเมินผล และปรับปรุงหลักสูตรฐานสมรรถนะที่ได้จากการพัฒนาอย่างต่อเนื่อง

การตรวจสอบข้อมูล

๑. ผลการศึกษาความต้องการของตลาดแรงงานเพื่อการพัฒนาหรือการปรับปรุงหลักสูตร
๒. การมีส่วนร่วมของสถานประกอบการในการพัฒนาหลักสูตรฐานสมรรถนะของสถานศึกษา
๓. มีหลักสูตรฐานสมรรถนะที่สอดคล้องกับการเปลี่ยนแปลงของเทคโนโลยีและความต้องการของตลาดแรงงาน
๔. มีการใช้หลักสูตรฐานสมรรถนะ
๕. มีการติดตาม ประเมินผล และปรับปรุงอย่างต่อเนื่อง

การพัฒนาหลักสูตรฐานสมรรถนะอย่างเป็นระบบ

หัวข้อ	ประเด็นพิจารณา	ผล(มี/ไม่มี)
๑	มีผลการศึกษาความต้องการของตลาดแรงงานเพื่อการพัฒนาหรือการปรับปรุงหลักสูตร	
๒	การมีส่วนร่วมของสถานประกอบการในการพัฒนาหลักสูตรฐานสมรรถนะของแผนกวิชา	
๓	มีหลักสูตรฐานสมรรถนะที่สอดคล้องกับการเปลี่ยนแปลงของเทคโนโลยีและความต้องการของตลาดแรงงาน	
๔	มีการใช้หลักสูตรฐานสมรรถนะ	
๕	มีการติดตาม ประเมินผล และปรับปรุงอย่างต่อเนื่อง	

เกณฑ์การประเมิน

นำผลการประเมินมาเทียบกับเกณฑ์การประเมิน ดังนี้

ผลการประเมิน	ค่าคะแนน	ระดับคุณภาพ
มีผลการประเมินตามขอ ๑,๒,๓,๔,๕	๕	ยอดเยี่ยม
มีผลการประเมินตามขอ ๑,๒,๓,๔	๔	ดีเลิศ
มีผลการประเมินตามขอ ๑,๒,๓	๓	ดี
มีผลการประเมินตามขอ ๑,๒	๒	ปานกลาง
มีผลการประเมินตามขอ ๑	๑	กำลังพัฒนา

แผนวิชามีผลการประเมิน ตามข้อ.....

แผนวิชามีผลการดำเนินงานตามเกณฑ์การประเมิน ระดับคุณภาพ.....ได้ค่าคะแนนเท่ากับ.....

๒.๑.๒ การพัฒนาหลักสูตรฐานสมรรถนะ หรือปรับปรุงรายวิชา หรือปรับปรุงรายวิชาเดิมหรือ
กำหนดรายวิชาเพิ่มเติม

การคำนวณ

$$\text{ร้อยละ} = \frac{\text{จำนวนวิชาที่มีการพัฒนาหลักสูตรฯ}}{\text{จำนวนรายวิชาของสาขางานทั้งหมด}} \times 100$$

การตรวจสอบข้อมูล

- ๑) จำนวนวิชาแผนกวิชาจัดการเรียนการสอนจัดการเรียนการสอน
- ๒) จำนวนวิชาที่มีการพัฒนาหลักสูตรฐานสมรรถนะ หรือปรับปรุงรายวิชา หรือปรับปรุงรายวิชาเดิม
หรือกำหนดรายวิชาเพิ่มเติม

การตรวจสอบข้อมูล	จำนวน	ร้อยละ
๑. จำนวนวิชาแผนกจัดการเรียนการสอนจัดการเรียนการสอน		
๒. จำนวนวิชาที่มีการพัฒนาหลักสูตรฐานสมรรถนะ หรือปรับปรุงรายวิชา หรือปรับปรุงรายวิชาเดิม หรือกำหนดรายวิชาเพิ่มเติม		

เกณฑ์การประเมิน

นำผลการคำนวณมาเทียบกับเกณฑ์การประเมิน ดังนี้

ผลการประเมิน	ค่าคะแนน	ระดับคุณภาพ
ร้อยละ ๘๐ ขึ้นไป	๕	ยอดเยี่ยม
ร้อยละ ๗๐.๐๐ - ๗๙.๙๙	๔	ดีเลิศ
ร้อยละ ๖๐.๐๐ - ๖๙.๙๙	๓	ดี
ร้อยละ ๕๐.๐๐ - ๕๙.๙๙	๒	ปานกลาง
น้อยกว่าร้อยละ ๕๐.๐๐	๑	กำลังพัฒนา

แผนกวิชาที่มีผลการประเมิน ร้อยละ.....

แผนกวิชาที่มีผลการดำเนินงานตามเกณฑ์การประเมิน ระดับคุณภาพ.....ได้ค่าคะแนนเท่ากับ

๒.๒ การจัดการเรียนรู้สู่การปฏิบัติที่เน้นผู้เรียนเป็นสำคัญ

คำอธิบาย

แผนกวิชาส่งเสริม สนับสนุนให้ครูผู้สอนจัดทำแผนการจัดการเรียนรู้สู่การปฏิบัติที่เน้นผู้เรียนเป็นสำคัญและนำไปใช้ในการจัดการเรียนการสอนอย่างมีคุณภาพ เพื่อพัฒนาผู้เรียนให้มีคุณลักษณะและทักษะที่จำเป็นในศตวรรษที่ ๒๑

การประเมิน

๒.๒.๑ คุณภาพของแผนการจัดการเรียนรู้สู่การปฏิบัติ ประกอบด้วย

- ๑) ครูผู้สอนมีการวิเคราะห์หลักสูตรรายวิชา เพื่อกำหนดหน่วยการเรียนรู้ที่มุ่งเน้นสมรรถนะอาชีพ
- ๒) แผนการจัดการเรียนรู้มีการบูรณาการคุณธรรม จริยธรรม ค่านิยม คุณลักษณะที่พึงประสงค์ และปรัชญาของเศรษฐกิจพอเพียง
- ๓) แผนการจัดการเรียนรู้มีการกำหนดรูปแบบการเรียนรู้สู่การปฏิบัติและกิจกรรมการจัดการเรียนรู้ที่หลากหลาย เช่น PjBL Active Learning STEM Education เป็นต้น
- ๔) แผนการจัดการเรียนรู้มีการกำหนดการใช้สื่อเครื่องมืออุปกรณ์และเทคโนโลยีการจัดการเรียนรู้ที่เหมาะสม และนำมาใช้ในการจัดการเรียนการสอน
- ๕) แผนการจัดการเรียนรู้มีการกำหนดแนวทางการวัดและประเมินผลตามสภาพจริง ด้วยรูปแบบวิธีการที่หลากหลาย

การตรวจสอบข้อมูล

- ๑) ครูผู้สอนวิเคราะห์หลักสูตรรายวิชา
- ๒) แผนการจัดการเรียนรู้มีการบูรณาการคุณธรรม จริยธรรม ค่านิยม คุณลักษณะที่พึงประสงค์ และปรัชญาของเศรษฐกิจพอเพียง
- ๓) แผนการจัดการเรียนรู้มีการกำหนดรูปแบบการเรียนรู้สู่การปฏิบัติ และกิจกรรมการจัดการเรียนรู้ที่หลากหลาย เช่น PjBL Active Learning STEM Education เป็นต้น
- ๔) แผนการจัดการเรียนรู้มีการกำหนดการใช้สื่อเครื่องมืออุปกรณ์ และเทคโนโลยีการจัดการเรียนรู้ที่เหมาะสม และนำมาใช้ในการจัดการเรียนการสอน
- ๕) แผนการจัดการเรียนรู้มีการกำหนดแนวทางการวัดและประเมินผลตามสภาพจริง ด้วยรูปแบบวิธีการที่หลากหลาย

หัวข้อ	ประเด็นพิจารณา	ผล(มี/ไม่มี)
๑	ครูผู้สอนวิเคราะห์หลักสูตรรายวิชา	
๒	แผนการจัดการเรียนรู้มีการบูรณาการคุณธรรม จริยธรรม ค่านิยม คุณลักษณะที่พึงประสงค์ และปรัชญาของเศรษฐกิจพอเพียง	
๓	แผนการจัดการเรียนรู้มีการกำหนดรูปแบบการเรียนรู้สู่การปฏิบัติ และกิจกรรมการจัดการเรียนรู้ที่หลากหลาย เช่น PjBL Active Learning STEM Education เป็นต้น	
๔	แผนการจัดการเรียนรู้มีการกำหนดการใช้สื่อเครื่องมืออุปกรณ์และเทคโนโลยีการจัดการเรียนรู้ที่เหมาะสม และนำมาใช้ในการจัดการเรียนการสอน	
๕	แผนการจัดการเรียนรู้มีการกำหนดแนวทางการวัดและประเมินผลตามสภาพจริง ด้วยรูปแบบวิธีการที่หลากหลาย	

เกณฑ์การประเมิน

นำผลการประเมินมาเทียบกับเกณฑ์การประเมิน ดังนี้

ผลการประเมิน	ค่าคะแนน	ระดับคุณภาพ
มีผลการประเมินตามขอ ๑,๒,๓,๔,๕	๕	ยอดเยี่ยม
มีผลการประเมินตามขอ ๑,๒,๓,๔	๔	ดีเลิศ
มีผลการประเมินตามขอ ๑,๒,๓	๓	ดี
มีผลการประเมินตามขอ ๑,๒	๒	ปานกลาง
มีผลการประเมินตามขอ ๑	๑	กำลังพัฒนา

แผนวิชามีผลการประเมิน ตามข้อ.....

แผนวิชามีผลการดำเนินงานตามเกณฑ์การประเมิน ระดับคุณภาพ.....ได้ค่าคะแนนเท่ากับ.....

๒.๒.๒ การจัดทำแผนการจัดการเรียนรู้สู่การปฏิบัติที่เน้นผู้เรียนเป็นสำคัญและนำไปใช้ในการจัดการเรียนการสอน

การคำนวณ

$$\text{ร้อยละ} = \frac{\text{จำนวนครูผู้สอนที่จัดทำแผนการจัดการเรียนรู้สู่การปฏิบัติที่เน้นผู้เรียนเป็นสำคัญและนำไปใช้ในการจัดการเรียนการสอน}}{\text{จำนวนครูผู้สอนทั้งหมดของแผนกวิชา}} \times 100$$

การตรวจสอบข้อมูล

๑. จำนวนครูผู้สอนทั้งหมดของแผนกวิชา
๒. จำนวนครูผู้สอนที่จัดทำแผนการจัดการเรียนรู้สู่การปฏิบัติที่เน้นผู้เรียนเป็นสำคัญและนำไปใช้ในการจัดการเรียนการสอน

การตรวจสอบข้อมูล	จำนวน	ร้อยละ
๑. จำนวนครูผู้สอนทั้งหมดของแผนกวิชา		
๒. จำนวนครูผู้สอนที่จัดทำแผนการจัดการเรียนรู้สู่การปฏิบัติที่เน้นผู้เรียนเป็นสำคัญและนำไปใช้ในการจัดการเรียนการสอน		

เกณฑ์การประเมิน

นำผลการคำนวณมาเทียบกับเกณฑ์การประเมิน ดังนี้

ผลการประเมิน	ค่าคะแนน	ระดับคุณภาพ
ร้อยละ ๘๐ ขึ้นไป	๕	ยอดเยี่ยม
ร้อยละ ๗๐.๐๐ - ๗๙.๙๙	๔	ดีเลิศ
ร้อยละ ๖๐.๐๐ - ๖๙.๙๙	๓	ดี
ร้อยละ ๕๐.๐๐ - ๕๙.๙๙	๒	ปานกลาง
น้อยกว่าร้อยละ ๕๐.๐๐	๑	กำลังพัฒนา

แผนกวิชามีผลการประเมิน ร้อยละ.....

แผนกวิชามีผลการดำเนินงานตามเกณฑ์การประเมิน ระดับคุณภาพ.....ได้ค่าคะแนนเท่ากับ

ด้านที่ ๓ ด้านครูผู้สอนและผู้บริหารสถานศึกษา

๓.๑ ครูผู้สอน

แผนกวิชามีการส่งเสริม สนับสนุนและพัฒนาครูผู้สอนใหม่มีความรู้ ความสามารถในการจัดการเรียนรู้ ตามมาตรฐานตำแหน่ง สายงานครู ผู้สอน ประกอบด้วย การจัดการเรียนการสอน การบริหารจัดการชั้นเรียน และการพัฒนาตนเองและพัฒนาวิชาชีพ รายละเอียดดังนี้

๓.๑.๑ การจัดการเรียนการสอน

คำอธิบาย

ครูผู้สอนมีคุณวุฒิการศึกษาตรงตามสาขาวิชาที่สอน มีการจัดทำแผนการจัดการเรียนรู้ที่เน้นผู้เรียนเป็นสำคัญทุกรายวิชาที่สอน จัดการเรียนการสอนตรงตามแผนการจัดการเรียนรู้ด้วยเทคนิควิธีการสอนที่หลากหลาย มีการวัดและประเมินผลตามสภาพจริง มีการใช้สื่อ นวัตกรรม เทคโนโลยีทางการศึกษา แหล่งเรียนรู้ และทำวิจัย เพื่อคุณภาพจัดการเรียนรู้และแก้ปัญหาการจัดการเรียนรู้

การประเมิน

๑. ร้อยละของครูผู้สอนที่มีคุณวุฒิตรงตามสาขาวิชาที่สอน
๒. ร้อยละของครูผู้สอนที่มีแผนการจัดการเรียนรู้ครบทุกรายวิชาที่สอน
๓. ร้อยละของครูผู้สอนที่จัดการเรียนการสอนตรงตามแผนการจัดการเรียนรู้ด้วยเทคนิควิธีการสอนที่หลากหลาย มีการวัดและประเมินผลตามสภาพจริง
๔. ร้อยละของครูผู้สอนที่ใช้สื่อ นวัตกรรม เทคโนโลยีทางการศึกษา และแหล่งเรียนรู้ในการจัดการเรียนการสอน

๕. ร้อยละของครูผู้สอนที่ทำวิจัยเพื่อพัฒนาคุณภาพจัดการเรียนรู้และแก้ปัญหาการจัดการเรียนรู้

การคำนวณ

กำหนดให้

N = จำนวนครูผู้สอนทั้งหมด

V = จำนวนครูผู้สอนที่มีคุณวุฒิทางการศึกษาตรงตามสาขาวิชาที่สอน

W = จำนวนครูผู้สอนที่มีแผนการจัดการเรียนรู้ครบทุกรายวิชาที่สอน

X = จำนวนครูผู้สอนที่จัดการเรียนการสอนตรงตามแผนการจัดการเรียนรู้ด้วยเทคนิควิธีการสอนที่หลากหลาย มีการวัดและประเมินผลตามสภาพจริง

Y = จำนวนครูผู้สอนที่ใช้สื่อ นวัตกรรม เทคโนโลยี ทางการศึกษา และแหล่ง เรียนรู้ในการจัดการเรียนการสอน

Z = จำนวนครูผู้สอนที่ทำวิจัยเพื่อพัฒนาคุณภาพจัดการเรียนรู้และแก้ปัญหาการจัดการเรียนรู้

$$\text{ร้อยละเฉลี่ย} = \frac{100\{V+W+X+Y+Z\}}{5N}$$

๕N

การตรวจสอบข้อมูล

๑. จำนวนครูผู้สอนทั้งหมดของแผนกวิชา
๒. จำนวนครูผู้สอนที่มีคุณวุฒิการศึกษาตรงตามสาขาวิชาที่สอน
๓. จำนวนครูผู้สอนที่มีแผนการจัดการเรียนรู้ที่เน้นผู้เรียนเป็นสำคัญทุกรายวิชาที่สอน
๔. จำนวนครูผู้สอนที่จัดการเรียนการสอนตรงตามแผนการจัดการเรียนรู้ด้วยเทคนิควิธีการสอนที่หลากหลาย มีการวัดและประเมินผลตามสภาพจริง

๕. จำนวนครูผู้สอนที่ใช้สื่อ นวัตกรรม เทคโนโลยีทางการศึกษา และแหล่งเรียนรู้ในการจัดการเรียนการสอน

๖. จำนวนครูผู้สอนที่ครูทำวิจัยเพื่อพัฒนาคุณภาพการจัดการเรียนรู้และแก้ปัญหาการจัดการเรียนรู้

การตรวจสอบข้อมูล	จำนวน	ร้อยละ
๑. จำนวนครูผู้สอนทั้งหมดของแผนกวิชา		
๒. จำนวนครูผู้สอนที่มีคุณวุฒิการศึกษาตรงตามสาขาวิชาที่สอน		
๓. จำนวนครูผู้สอนที่มีแผนการจัดการเรียนรู้ที่เน้นผู้เรียนเป็นสำคัญทุกรายวิชาที่สอน		
๔. จำนวนครูผู้สอนที่จัดการเรียนการสอนตรงตามแผนการจัดการเรียนรู้ด้วยเทคนิควิธีการสอนที่หลากหลาย มีการวัดและประเมินผลตามสภาพจริง		
๕. จำนวนครูผู้สอนที่ใช้สื่อ นวัตกรรม เทคโนโลยีทางการศึกษา และแหล่งเรียนรู้ในการจัดการเรียนการสอน		
๖. จำนวนครูผู้สอนที่ครูทำวิจัยเพื่อพัฒนาคุณภาพการจัดการเรียนรู้และแก้ปัญหาการจัดการเรียนรู้		

เกณฑ์การประเมิน

นำคารอยละเฉลี่ยที่คำนวณมาเทียบกับเกณฑ์การประเมิน ดังนี้

ผลการประเมิน	ค่าคะแนน	ระดับคุณภาพ
ร้อยละ ๘๐ ขึ้นไป	๕	ยอดเยี่ยม
ร้อยละ ๗๐.๐๐ - ๗๙.๙๙	๔	ดีเลิศ
ร้อยละ ๖๐.๐๐ - ๖๙.๙๙	๓	ดี
ร้อยละ ๕๐.๐๐ - ๕๙.๙๙	๒	ปานกลาง
น้อยกว่าร้อยละ ๕๐.๐๐	๑	กำลังพัฒนา

แผนกวิชามีผลการประเมิน ร้อยละ.....

แผนกวิชามีผลการดำเนินงานตามเกณฑ์การประเมิน ระดับคุณภาพ.....ได้ค่าคะแนนเท่ากับ

๓.๑.๒ การบริหารจัดการชั้นเรียน

คำอธิบาย

ครูผู้สอนมีการจัดทำข้อมูลผู้เรียนเป็นรายบุคคล มีข้อมูลสารสนเทศหรือเอกสารประจำชั้นเรียน และรายวิชาใช้เทคนิควิธีการบริหารจัดการชั้นเรียนใหม่บรรยากาศที่เอื้อต่อการเรียนรู้ เป็นผู้เสริมแรงให้ ผู้เรียนมีความมุ่งมั่นตั้งใจในการเรียน ดูแลช่วยเหลือผู้เรียนรายบุคคลด้านการเรียน และด้านอื่น ๆ

การประเมิน

1. ร้อยละของครูผู้สอนที่จัดทำข้อมูลผู้เรียนเป็นรายบุคคล
2. ร้อยละของครูผู้สอนที่มีข้อมูลสารสนเทศหรือเอกสารประจำชั้นเรียนและรายวิชาเป็นปัจจุบัน
3. ร้อยละของครูผู้สอนที่ใช้เทคนิควิธีการบริหารจัดการชั้นเรียนใหม่บรรยากาศที่เอื้อต่อการเรียนรู้
4. ร้อยละของครูผู้สอนที่ใช้วิธีการเสริมแรงให้ผู้เรียนมีความมุ่งมั่นตั้งใจในการเรียน
5. ร้อยละของครูผู้สอนที่ดูแลช่วยเหลือผู้เรียนรายบุคคลด้านการเรียนและด้านอื่น ๆ

การคำนวณ

กำหนดให้

N = จำนวนครูผู้สอนทั้งหมด

V = จำนวนครูผู้สอนที่จัดทำข้อมูลผู้เรียนเป็นรายบุคคล

W = จำนวนครูผู้สอนที่มีข้อมูลสารสนเทศและเอกสารประจำชั้นเรียนและรายวิชาเป็นปัจจุบัน

X = จำนวนครูผู้สอนที่ใช้เทคนิควิธีการบริหารจัดการชั้นเรียนใหม่บรรยากาศที่เอื้อต่อการเรียนรู้

Y = จำนวนครูผู้สอนที่ใช้วิธีการเสริมแรงให้ผู้เรียนมีความมุ่งมั่นตั้งใจในการเรียน

Z = จำนวนครูผู้สอนที่ดูแลช่วยเหลือผู้เรียนรายบุคคลด้านการเรียนและด้านอื่น ๆ

$$\text{ร้อยละเฉลี่ย} = \frac{100\{V+W+X+Y+Z\}}{5N}$$

๕N

การตรวจสอบข้อมูล

1. จำนวนครูผู้สอนทั้งหมดของแผนกวิชา
2. จำนวนครูผู้สอนที่จัดทำข้อมูลผู้เรียนเป็นรายบุคคล
3. จำนวนครูผู้สอนที่มีข้อมูลสารสนเทศและเอกสารประจำชั้นเรียนและรายวิชาเป็นปัจจุบัน
4. จำนวนครูผู้สอนที่ใช้เทคนิควิธีการบริหารจัดการชั้นเรียนใหม่บรรยากาศที่เอื้อต่อการเรียนรู้
5. จำนวนครูผู้สอนที่ใช้วิธีเสริมแรงให้ผู้เรียนมีความมุ่งมั่นตั้งใจในการเรียน
6. จำนวนครูผู้สอนที่ดูแลช่วยเหลือผู้เรียนรายบุคคลด้านการเรียนและด้านอื่น ๆ

การตรวจสอบข้อมูล	จำนวน	ร้อยละ
๑. จำนวนครูผู้สอนทั้งหมดของแผนกวิชา		
๒. จำนวนครูผู้สอนที่จัดทำข้อมูลผู้เรียนเป็นรายบุคคล		
๓. จำนวนครูผู้สอนที่มีข้อมูลสารสนเทศและเอกสารประจำชั้นเรียนและรายวิชาเป็นปัจจุบัน		
๔. จำนวนครูผู้สอนที่ใช้เทคนิควิธีการบริหารจัดการชั้นเรียนใหม่บรรยากาศที่เอื้อต่อการเรียนรู้		

๕. จำนวนครูผู้สอนที่ใช้วิธีเสริมแรงใหญ่ผู้เรียนมีความมุ่งมั่นตั้งใจในการเรียน		
๖. จำนวนครูผู้สอนที่ดูแลช่วยเหลือผู้เรียนรายบุคคลด้านการเรียนและด้านอื่น ๆ		

เกณฑ์การประเมิน

นำคารอยละเฉลี่ยที่คำนวณมาเทียบกับเกณฑ์การประเมิน ดังนี้

ผลการประเมิน	ค่าคะแนน	ระดับคุณภาพ
ร้อยละ ๘๐ ขึ้นไป	๕	ยอดเยี่ยม
ร้อยละ ๗๐.๐๐ - ๗๙.๙๙	๔	ดีเลิศ
ร้อยละ ๖๐.๐๐ - ๖๙.๙๙	๓	ดี
ร้อยละ ๕๐.๐๐ - ๕๙.๙๙	๒	ปานกลาง
นอยกวารอยละ ๕๐.๐๐	๑	กำลังพัฒนา

แผนกวิชาที่มีผลการประเมิน ร้อยละ.....

แผนกวิชาที่มีผลการดำเนินงานตามเกณฑ์การประเมิน ระดับคุณภาพ.....ได้ค่าคะแนนเท่ากับ

๓.๑.๓ การพัฒนาตนเองและพัฒนาวิชาชีพ

คำอธิบาย

ครูผู้สอนจัดทำแผนพัฒนาตนเองและเข้าร่วมกระบวนการพัฒนาวิชาชีพ ได้รับการพัฒนาตามแผนพัฒนาตนเองและกระบวนการพัฒนาวิชาชีพ มีการนำผลการพัฒนาตนเองมาใช้ในการจัดการเรียนการสอน มีผลงานจากการพัฒนาตนเองและการพัฒนาวิชาชีพ ผลงาน หรือนวัตกรรม ได้รับการยอมรับหรือเผยแพร่

การประเมิน

๑. ร้อยละของครูผู้สอนที่จัดทำแผนพัฒนาตนเองและเข้าร่วมการพัฒนาวิชาชีพ
๒. ร้อยละของครูผู้สอนที่ได้รับการพัฒนาตนเองอย่างน้อย ๑๒ ชั่วโมงต่อปี
๓. ร้อยละของครูผู้สอนที่นำผลจากการพัฒนาตนเองและการพัฒนาวิชาชีพมาใช้ในการจัดการเรียนการสอน

๔. ร้อยละของครูผู้สอนที่มีผลงานจากการพัฒนาตนเองและการพัฒนาวิชาชีพ
๕. ร้อยละของครูผู้สอนที่มีนวัตกรรมจากการพัฒนาตนเองและการพัฒนาวิชาชีพที่ได้รับการยอมรับหรือเผยแพร่

การคำนวณ

กำหนดให้

N = จำนวนครูผู้สอนทั้งหมด

V = จำนวนครูผู้สอนที่จัดทำแผนพัฒนาตนเองและเข้าร่วมการพัฒนาวิชาชีพ

W = จำนวนครูผู้สอนที่ได้รับการพัฒนาตนเองอย่างน้อย ๑๒ ชั่วโมงต่อปี

X = จำนวนครูผู้สอนที่นำผลจากการพัฒนาตนเองและการพัฒนาวิชาชีพมาใช้ในการจัดการเรียนการสอน

Y = จำนวนครูผู้สอนที่มีผลงานจากการพัฒนาตนเองและการพัฒนาวิชาชีพ

Z = จำนวนครูผู้สอนที่มีนวัตกรรมจากการพัฒนาตนเองและการพัฒนาวิชาชีพที่ได้รับการยอมรับหรือเผยแพร่

$$\text{ร้อยละเฉลี่ย} = \frac{๑๐๐\{V+W+X+Y+Z\}}{๕N}$$

การตรวจสอบข้อมูล

๑. จำนวนครูผู้สอนทั้งหมดของแผนกวิชา
๒. จำนวนครูผู้สอนที่จัดทำแผนพัฒนาตนเองและเข้าร่วมการพัฒนาวิชาชีพ
๓. จำนวนครูผู้สอนที่ได้รับการพัฒนาตนเองอย่างน้อย ๑๒ ชั่วโมงต่อปี
๔. จำนวนครูผู้สอนที่นำผลจากการพัฒนาตนเองและการพัฒนาวิชาชีพมาใช้ในการจัดการเรียนการสอน
๕. จำนวนครูผู้สอนที่มีผลงานจากการพัฒนาตนเองและการพัฒนาวิชาชีพ
๖. จำนวนครูผู้สอนที่ใช้นวัตกรรมจากการพัฒนาตนเองและการพัฒนาวิชาชีพที่ได้รับการยอมรับหรือเผยแพร่

การตรวจสอบข้อมูล	จำนวน	ร้อยละ
๑. จำนวนครูผู้สอนทั้งหมดของแผนกวิชา		
๒. จำนวนครูผู้สอนที่จัดทำแผนพัฒนาตนเองและเข้าร่วมการพัฒนาวิชาชีพ		
๓. จำนวนครูผู้สอนที่ได้รับการพัฒนาตนเองอย่างน้อย ๑๒ ชั่วโมงต่อปี		
๔. จำนวนครูผู้สอนที่นำผลจากการพัฒนาตนเองและการพัฒนาวิชาชีพมาใช้ในการจัดการเรียนการสอน		
๕. จำนวนครูผู้สอนที่มีผลงานจากการพัฒนาตนเองและการพัฒนาวิชาชีพ		
๖. จำนวนครูผู้สอนที่इनวัตกรรมจากการพัฒนาตนเองและการพัฒนาวิชาชีพที่ได้รับการยอมรับ หรือเผยแพร่		

เกณฑ์การประเมิน

นำคารอยละเฉลี่ยที่คำนวณมาเทียบกับเกณฑ์การประเมิน ดังนี้

ผลการประเมิน	ค่าคะแนน	ระดับคุณภาพ
ร้อยละ ๘๐ ขึ้นไป	๕	ยอดเยี่ยม
ร้อยละ ๗๐.๐๐ - ๗๙.๙๙	๔	ดีเลิศ
ร้อยละ ๖๐.๐๐ - ๖๙.๙๙	๓	ดี
ร้อยละ ๕๐.๐๐ - ๕๙.๙๙	๒	ปานกลาง
น้อยกว่าร้อยละ ๕๐.๐๐	๑	กำลังพัฒนา

แผนกวิชาที่มีผลการประเมิน ร้อยละ.....

แผนกวิชาที่มีผลการดำเนินงานตามเกณฑ์การประเมิน ระดับคุณภาพ.....ได้ค่าคะแนนเท่ากับ

๓.๒ ผู้บริหารสถานศึกษา (ข้อนี้แผนกวิชาไม่ต้องดำเนินการ)

ด้านที่ ๔ ด้านการมีส่วนร่วม

๔.๑ การจัดการอาชีวศึกษาระบบทวิภาคี

คำอธิบาย

ตามประกาศกระทรวงศึกษาธิการ เรื่อง มาตรฐานการจัดการอาชีวศึกษาระบบทวิภาคี สำนักงานคณะกรรมการการอาชีวศึกษาจึงได้จัดทำแนวทางปฏิบัติการจัดการอาชีวศึกษาระบบทวิภาคีขึ้นเพื่อให้สถานศึกษา และสถานประกอบการนำไปใช้เป็นแนวทางในการจัดการอาชีวศึกษาระบบทวิภาคีใหม่มีคุณภาพและประสิทธิภาพยิ่งขึ้น

การประเมิน

การจัดการอาชีวศึกษาระบบทวิภาคี ตามประกาศกระทรวงศึกษาธิการ เรื่อง มาตรฐานการจัดการอาชีวศึกษาระบบทวิภาคี ที่สำนักงานคณะกรรมการการอาชีวศึกษา กำหนด ประกอบด้วย ๕ ขั้นตอน ดังนี้

ข้อที่	การประเมิน	ผล (มี/ไม่มี)
๑	ขั้นที่ ๑ ขั้นเตรียมความพร้อมในการจัดการอาชีวศึกษาระบบทวิภาคี ๑.๑ การสำรวจความพร้อมของสถานประกอบการ หน่วยงาน องค์กร ในการจัดการอาชีวศึกษาระบบทวิภาคีร่วมกับสถานศึกษา ๑.๒ การบันทึกข้อตกลงความร่วมมือ (MOU) ในการจัดการอาชีวศึกษาระบบทวิภาคี	
๒	ขั้นที่ ๒ ขั้นวางแผนในการจัดการอาชีวศึกษาระบบทวิภาคี ๒.๑ จัดทำแผนงานและจัดทำแผนการเรียนในการจัดการอาชีวศึกษาระบบทวิภาคีร่วมกับสถานประกอบการ หน่วยงาน องค์กร ๒.๒ ประชาสัมพันธ์ แนะนำผู้เรียน	
๓	ขั้นที่ ๓ ขั้นจัดการเรียนการสอนอาชีวศึกษาระบบทวิภาคี ๓.๑ คัดเลือกผู้เขาเรียน ๓.๒ ทำสัญญาการฝากอาชีพ ปฐมนิเทศผู้เรียน การประชุมผู้ปกครอง ๓.๓ จัดทำแผนการจัดการเรียนรู้อาชีพหรือแผนการฝากอาชีพ ๓.๔ จัดการเรียนการสอนหรือการฝากอาชีพ	
๔	ขั้นที่ ๔ ขั้นติดตาม ตรวจสอบคุณภาพในการจัดการอาชีวศึกษาระบบทวิภาคี ๔.๑ การนิเทศการจัดการเรียนการสอนหรือการฝากอาชีพ ๔.๒ การวัดและประเมินผลรายวิชาหรือการฝากอาชีพ	
๕	ขั้นที่ ๕ ขั้นสรุปรายงานผลการจัดการอาชีวศึกษาระบบทวิภาคี ๕.๑ การสำเร็จการศึกษาผู้เรียนอาชีวศึกษาระบบทวิภาคี ๕.๒ การติดตามผู้สำเร็จการศึกษาอาชีวศึกษาระบบทวิภาคี ๕.๓ การสรุปผลการดำเนินงานและรายงานประจำปีในการจัดการอาชีวศึกษาระบบทวิภาคี	

การตรวจสอบข้อมูล / หลักฐาน

๑. ความพร้อมในการจัดการอาชีวศึกษาระบบทวิภาคีของแผนกวิชา
๒. การวางแผนในการจัดการอาชีวศึกษาระบบทวิภาคีของแผนกวิชา
๓. การจัดการเรียนการสอนอาชีวศึกษาระบบทวิภาคีของแผนกวิชา
๔. การติดตาม ตรวจสอบคุณภาพในการจัดการอาชีวศึกษาระบบทวิภาคีของแผนกวิชา
๕. การสรุปรายงานผลการจัดการอาชีวศึกษาระบบทวิภาคีของแผนกวิชา

เกณฑ์การประเมิน

นำผลการประเมินมาเทียบกับเกณฑ์การประเมิน ดังนี้

ผลการประเมิน	ค่าคะแนน	ระดับคุณภาพ
มีผลการประเมิน ครบถ้วน ทั้ง ๑,๒,๓,๔,๕	๕	ยอดเยี่ยม
มีผลการประเมิน ครบถ้วน ตั้งแต่ขั้นตอนที่ ๑,๒,๓,๔	๔	ดีเลิศ
มีผลการประเมิน ครบถ้วน ตั้งแต่ขั้นตอนที่ ๑,๒,๓	๓	ดี
มีผลการประเมิน ครบถ้วน ตั้งแต่ขั้นตอนที่ ๑,๒	๒	ปานกลาง
มีผลการประเมิน ครบถ้วน ตามขั้นตอนที่ ๑	๑	กำลังพัฒนา

สถานศึกษามีผลการประเมิน ตั้งแต่ขั้นตอนที่

สถานศึกษามีผลการดำเนินงานตามเกณฑ์การประเมิน ระดับคุณภาพ ได้คะแนน

๔.๒ การระดมทรัพยากรเพื่อการจัดการเรียนการสอน

คำอธิบาย

แผนกวิชามีการสร้างเครือข่ายความร่วมมือในการระดมทรัพยากรเพื่อการจัดการอาชีวศึกษาทั้งในประเทศและหรือต่างประเทศ ในด้านครูพิเศษ ครูภูมิปัญญาท้องถิ่น ครูผู้เชี่ยวชาญ ผู้ทรงคุณวุฒิสถานประกอบการ ดานงบประมาณ ทุนการศึกษา วัสดุ อุปกรณ์ ครุภัณฑ์ ฯลฯ และมีการประเมินผลการดำเนินงานเพื่อการปรับปรุงอย่างต่อเนื่อง

การประเมิน

ข้อที่	การประเมิน	ผล (มี/ไม่มี)
๑	แผนกวิชามีแผนงาน โครงการในการระดมทรัพยากรที่หลากหลายในการจัดการอาชีวศึกษาทั้งในประเทศและหรือต่างประเทศ	
๒	แผนกวิชามีเครือข่ายความร่วมมือกับสถานประกอบการหรือหน่วยงานอื่น ๆ เพื่อพัฒนาศักยภาพครูและครูฝึกในสถานประกอบการ	
๓	แผนกวิชามีการจัดให้ครูพิเศษ ครูภูมิปัญญาท้องถิ่น ครูผู้เชี่ยวชาญ ผู้ทรงคุณวุฒิในสถานประกอบการทั้งในประเทศและหรือต่างประเทศรวมพัฒนาผู้เรียนไม่น้อยกว่าร้อยละ ๘๐ ของจำนวนสาขางานที่สถานศึกษาจัดการเรียนการสอน	
๔	แผนกวิชามีการระดมทรัพยากรเพื่อพัฒนาการจัดการศึกษาของสถานศึกษา เช่น งบประมาณ ทุนการศึกษา วัสดุ อุปกรณ์ ครุภัณฑ์ ฯลฯ ปรากฏผลการพัฒนาตามวัตถุประสงค์ของการระดมทรัพยากรอย่างเป็นรูปธรรม	
๕	แผนกวิชามีการประเมินผลการดำเนินงานตามแผนงาน โครงการในการระดมทรัพยากรในการจัดการอาชีวศึกษากับเครือข่าย เพื่อการปรับปรุงและพัฒนาอย่างต่อเนื่อง	

การตรวจสอบข้อมูล / หลักฐาน

๑. แผนงาน โครงการในการระดมทรัพยากรที่หลากหลายในการจัดการอาชีวศึกษา ทั้งในประเทศและหรือต่างประเทศ

๒. เครือข่ายความร่วมมือในการระดมทรัพยากรเพื่อยกระดับคุณภาพการจัดการอาชีวศึกษาของสถานศึกษา

๓. จำนวนสาขางานทั้งหมดที่สถานศึกษาจัดการเรียนการสอน

๔. จำนวนครูที่จัดให้ครูพิเศษ ครูภูมิปัญญาท้องถิ่น ครูผู้เชี่ยวชาญ ผู้ทรงคุณวุฒิในสถานประกอบการทั้งในประเทศและหรือต่างประเทศรวมพัฒนาผู้เรียน

๕. ผลการระดมทรัพยากรของสถานศึกษา

๖. ผลการประเมินผลการดำเนินงานตามแผนงาน โครงการในการระดมทรัพยากรในการจัดการอาชีวศึกษากับเครือข่ายเพื่อการปรับปรุงและพัฒนาอย่างต่อเนื่อง

เกณฑ์การประเมิน

นำผลการประเมินมาเทียบกับเกณฑ์การประเมิน ดังนี้

ผลการประเมิน	คะแนน	ระดับคุณภาพ
มีผลการประเมินตามข้อ ๑,๒,๓,๔,๕	๕	ยอดเยี่ยม
มีผลการประเมินตามข้อ ๑,๒,๓,๔	๔	ดีเลิศ
มีผลการประเมินตามข้อ ๑,๒,๓	๓	ดี
มีผลการประเมินตามข้อ ๑,๒	๒	ปานกลาง
มีผลการประเมินตามข้อ ๑	๑	กำลังพัฒนา

แผนกวิชามีผลการประเมิน ตามข้อ

แผนกวิชามีผลการดำเนินงานตามเกณฑ์การประเมิน ระดับคุณภาพ ได้คะแนน

๔.๓ การบริการชุมชนและจิตอาสา

คำอธิบาย

แผนกวิชามีการบริหารจัดการ การบริการชุมชน การบริการวิชาการ การบริการวิชาชีพ และจิตอาสาโดยการมีส่วนร่วมของผู้บริหาร ครู บุคลากรทางการศึกษา และผู้เรียน และส่งเสริมให้ผู้เรียนเป็นผู้มีจิตอาสาโดยใช้วิชาชีพสร้างประโยชน์ให้กับชุมชนและสังคม

การประเมิน

ข้อที่	การประเมิน	ผล (มี/ไม่มี)
๑	แผนกวิชาจัดกิจกรรมให้ผู้บริหาร ครู บุคลากรทางการศึกษา และผู้เรียนเข้าร่วมกิจกรรมบริการชุมชน	
๒	แผนกวิชาจัดกิจกรรมให้ผู้บริหาร ครู บุคลากรทางการศึกษา และผู้เรียนเข้าร่วมกิจกรรมบริการวิชาการ	
๓	แผนกวิชาจัดกิจกรรมให้ผู้บริหาร ครู บุคลากรทางการศึกษา และผู้เรียนเข้าร่วมกิจกรรมบริการวิชาชีพ	
๔	แผนกวิชาจัดกิจกรรมให้ผู้บริหาร ครู บุคลากรทางการศึกษา และผู้เรียนเข้าร่วมกิจกรรมจิตอาสา	
๕	แผนกวิชามีนวัตกรรมบริการชุมชน วิชาการ วิชาชีพ และจิตอาสาของสถานศึกษา	

การตรวจสอบข้อมูล / หลักฐาน

๑. ผลการเข้าร่วมกิจกรรมบริการชุมชนของผู้บริหาร ครู บุคลากรทางการศึกษา และผู้เรียน
๒. ผลการเข้าร่วมกิจกรรมบริการวิชาการของผู้บริหาร ครู บุคลากรทางการศึกษา และผู้เรียน
๓. ผลการเข้าร่วมกิจกรรมบริการวิชาชีพของผู้บริหาร ครู บุคลากรทางการศึกษา และผู้เรียน
๔. ผลการเข้าร่วมกิจกรรมจิตอาสาของผู้บริหาร ครู บุคลากรทางการศึกษา และผู้เรียน
๕. การใช้นวัตกรรมในการบริการชุมชน วิชาการ วิชาชีพ และจิตอาสาของสถานศึกษา

เกณฑ์การประเมิน

นำผลการประเมินมาเทียบกับเกณฑ์การประเมิน ดังนี้

ผลการประเมิน	ค่าคะแนน	ระดับคุณภาพ
มีผลการประเมิน ๕ ข้อ	๕	ยอดเยี่ยม
มีผลการประเมิน ๔ ข้อ	๔	ดีเลิศ
มีผลการประเมิน ๓ ข้อ	๓	ดี
มีผลการประเมิน ๒ ข้อ	๒	ปานกลาง
มีผลการประเมิน ๑ ข้อ	๑	กำลังพัฒนา

แผนกวิชา มีผลการประเมิน จำนวน ข้อ

แผนกวิชา มีผลการดำเนินงานตามเกณฑ์การประเมิน ระดับคุณภาพ ได้คะแนน

ด้านที่ ๕ ด้านปัจจัยพื้นฐาน

๕.๑ อาคารสถานที่ ห้องเรียน ห้องปฏิบัติการ โรงฝึกงาน

คำอธิบาย

สถานศึกษาดำเนินการพัฒนาและดูแลสภาพแวดล้อม ภูมิทัศน์ อาคารสถานที่ ห้องเรียน ห้องปฏิบัติการ แหล่งการเรียนรู้ โรงฝึกงาน และสิ่งอำนวยความสะดวกใหม่มีความพร้อมและเพียงพอต่อการใช้งานของผู้เรียนหรือผู้รับบริการ เอื้อต่อการจัดการเรียนรู้ สอดคล้องกับบริบทของสถานศึกษา

การประเมิน

ข้อที่	การประเมิน	ผล (มี/ไม่มี)
๑	แผนกวิชา มีอาคารสถานที่ ห้องเรียน ห้องปฏิบัติการ แหล่งการเรียนรู้ โรงฝึกงาน และสิ่งอำนวยความสะดวกในการให้บริการผู้เรียนเพียงพอต่อความต้องการ และมีการพัฒนาดูแลสภาพแวดล้อม ภูมิทัศน์ของสถานศึกษาให้เอื้อต่อการจัดการเรียนรู้	
๒	แผนกวิชา มีแผนงาน โครงการพัฒนาและดูแลสภาพแวดล้อม ภูมิทัศน์ อาคารสถานที่ ห้องเรียน ห้องปฏิบัติการ แหล่งการเรียนรู้ โรงฝึกงาน และสิ่งอำนวยความสะดวกใหม่มีความพร้อมและเพียงพอต่อการใช้งานของผู้เรียนหรือผู้รับบริการโดยการมีส่วนร่วมของครู บุคลากรและผู้เรียน	
๓	แผนกวิชา มีการพัฒนาและดูแลสภาพแวดล้อม ภูมิทัศน์ อาคารสถานที่ ห้องเรียน ห้องปฏิบัติการ แหล่งการเรียนรู้ โรงฝึกงาน และสิ่งอำนวยความสะดวกตามแผนงาน โครงการที่กำหนด	
๔	แผนกวิชา จัดสภาพแวดล้อม ภูมิทัศน์ อาคารสถานที่ ห้องเรียน ห้องปฏิบัติการ แหล่งการเรียนรู้ โรงฝึกงาน และสิ่งอำนวยความสะดวกที่เอื้อต่อการจัดการเรียนรู้	
๕	แผนกวิชา ปรับปรุงและพัฒนาสภาพแวดล้อม ภูมิทัศน์ อาคารสถานที่ ห้องเรียน ห้องปฏิบัติการ แหล่งการเรียนรู้ โรงฝึกงาน และสิ่งอำนวยความสะดวกให้สอดคล้องกับบริบทของสถานศึกษา	

การตรวจสอบข้อมูล / หลักฐาน

๑. อาคารสถานที่ ห้องเรียน ห้องปฏิบัติการ แหล่งการเรียนรู้ โรงฝึกงาน และสิ่งอำนวยความสะดวกในการให้บริการผู้เรียนเพียงพอต่อความต้องการ

๒. แผนงาน โครงการพัฒนาและดูแลสภาพแวดล้อม ภูมิทัศน์ อาคารสถานที่ ห้องเรียน ห้องปฏิบัติการ แหล่งการเรียนรู้ โรงฝึกงาน และสิ่งอำนวยความสะดวกใหม่มีความพร้อมและเพียงพอต่อการใช้งานของผู้เรียนหรือผู้รับบริการโดยการมีส่วนร่วมของครู บุคลากรและผู้เรียน

๓. การพัฒนาและดูแลสภาพแวดล้อม ภูมิทัศน์ อาคารสถานที่ ห้องเรียน ห้องปฏิบัติการ แหล่งการเรียนรู้ โรงฝึกงาน และสิ่งอำนวยความสะดวกตามแผนงาน โครงการที่กำหนด

๔. สภาพแวดล้อม ภูมิทัศน์ อาคารสถานที่ ห้องเรียน ห้องปฏิบัติการ แหล่งการเรียนรู้ โรงฝึกงาน และสิ่งอำนวยความสะดวกเอื้อต่อการจัดการเรียนรู้

๕. สภาพแวดล้อม ภูมิทัศน์ อาคารสถานที่ ห้องเรียน ห้องปฏิบัติการ แหล่งการเรียนรู้ โรงฝึกงาน และสิ่งอำนวยความสะดวกสอดคล้องกับบริบทของสถานศึกษา

เกณฑ์การประเมิน

นำผลการประเมินมาเทียบกับเกณฑ์การประเมิน ดังนี้

ผลการประเมิน	ค่าคะแนน	ระดับคุณภาพ
มีผลการประเมิน ๕ ข้อ	๕	ยอดเยี่ยม
มีผลการประเมิน ๔ ข้อ	๔	ดีเลิศ
มีผลการประเมิน ๓ ข้อ	๓	ดี
มีผลการประเมิน ๒ ข้อ	๒	ปานกลาง
มีผลการประเมิน ๑ ข้อ	๑	กำลังพัฒนา

แผนกวิชามีผลการประเมิน ตามข้อ

แผนกวิชามีผลการดำเนินงานตามเกณฑ์การประเมิน ระดับคุณภาพ ได้ค่าคะแนน

๕.๒ ระบบสาธารณูปโภคพื้นฐาน

คำอธิบาย

สถานศึกษามีการบริหารจัดการระบบไฟฟ้า ระบบประปา ระบบคมนาคม ระบบการสื่อสาร รวมทั้งการจัดระบบรักษาความปลอดภัยภายในสถานศึกษาอย่างมีประสิทธิภาพ เพื่ออำนวยความสะดวกสำหรับให้บริการทางการศึกษาแก่บุคลากรทางการศึกษา ผู้เรียน หรือผู้ใช้บริการในสถานศึกษา

การประเมิน

ข้อที่	การประเมิน	ผล (มี/ไม่มี)
๑	แผนกวิชามีระบบไฟฟ้าที่เหมาะสมกับสภาพใช้งานในแผนกวิชา ได้แก่ ๑.๑ ระบบส่งกำลัง ๑.๒ ระบบควบคุม ๑.๓ ระบบไฟฟ้าภายในอาคาร หอเรียน หอปฏิบัติการ โรงฝึกงาน ๑.๔ สภาพวัสดุ อุปกรณ์ของระบบไฟฟ้าอยู่ในสภาพพร้อมใช้งาน และปลอดภัย	
๒	แผนกวิชามีระบบประปา หรือน้ำดื่ม น้ำใช้เพียงพอต่อความต้องการ	
๓	แผนกวิชามีถนน ช่องทางเดิน หรือระบบคมนาคมในสถานศึกษาที่สะดวก ปลอดภัย มีระบบระบายน้ำ ระบบกำจัดขยะภายในสถานศึกษาที่สอดคล้องกับบริบทของแผนกวิชา	
๔	แผนกวิชามีระบบการสื่อสารภายใน และภายนอกที่ทันสมัย สะดวก รวดเร็ว	
๕	แผนกวิชามีระบบรักษาความปลอดภัย	

การตรวจสอบข้อมูล / หลักฐาน

๑. ระบบไฟฟ้าที่เหมาะสมกับสภาพใช้งานในสถานศึกษา
๒. ระบบประปา หรือน้ำดื่ม น้ำใช้เพียงพอต่อความต้องการ
๓. ถนน ช่องทางเดิน หรือระบบคมนาคมในสถานศึกษาที่สะดวก ปลอดภัย มีระบบระบายน้ำ ระบบกำจัดขยะภายในสถานศึกษาที่สอดคล้องกับบริบทของสถานศึกษา

๔. ระบบการสื่อสารภายใน และภายนอกที่ทันสมัย สะดวก รวดเร็ว

๕. ระบบรักษาความปลอดภัย

เกณฑ์การประเมิน

นำผลการประเมินมาเทียบกับเกณฑ์การประเมิน ดังนี้

ผลการประเมิน	คะแนน	ระดับคุณภาพ
มีผลการประเมิน ๕ ข้อ	๕	ยอดเยี่ยม
มีผลการประเมิน ๔ ข้อ	๔	ดีเลิศ
มีผลการประเมิน ๓ ข้อ	๓	ดี
มีผลการประเมิน ๒ ข้อ	๒	ปานกลาง
มีผลการประเมิน ๑ ข้อ	๑	กำลังพัฒนา

แผนกวิชามีผลการประเมิน จำนวน ข้อ

แผนกวิชามีผลการดำเนินงานตามเกณฑ์การประเมิน ระดับคุณภาพ ได้คะแนน

๕.๓ แหล่งเรียนรู้และศูนย์วิทยบริการ (แผนกวิชาไม่ต้องประเมินประเด็นนี้)

คำอธิบาย

สถานศึกษามีแหล่งเรียนรู้ และศูนย์วิทยบริการ หรือห้องสมุดที่มีความพร้อมและเพียงพอ สำหรับให้ ครูบุคลากรทางการศึกษา และผู้เรียน หรือผู้สนใจ ใช้บริการค้นคว้าหาความรู้เพื่อส่งเสริมการเรียนรู้

การประเมิน

ข้อที่	การประเมิน	ผล (มี/ไม่มี)
๑	สถานศึกษามีแผนงาน โครงการพัฒนาแหล่งเรียนรู้และศูนย์วิทยบริการหรือห้องสมุดอย่างต่อเนื่อง	-
๒	สถานศึกษามีศูนย์วิทยบริการหรือห้องสมุดที่มีสภาพแวดล้อมเอื้อต่อการศึกษาค้นคว้า ของครู บุคลากรทางการศึกษา และผู้เรียน หรือผู้สนใจ	-
๓	ศูนย์วิทยบริการหรือห้องสมุดมีจำนวนหนังสือต่อจำนวนผู้เรียนเป็นไปตามเกณฑ์มาตรฐานที่กำหนด และมีระบบสืบค้นด้วยตนเองเพียงพอ	-
๔	สถานศึกษามีการสร้างแรงจูงใจให้ครูเรียนเข้าใช้บริการศูนย์วิทยบริการหรือห้องสมุดไม่น้อยกว่า ร้อยละ ๘๐ ของผู้เรียนทั้งหมดของสถานศึกษาโดยพิจารณาจากสถิติของผู้ใช้บริการ	-
๕	มีแหล่งเรียนรู้ หรือสื่อ อุปกรณ์ ห้องเรียนเฉพาะทางครบทุกสาขาวิชาที่สถานศึกษาจัดการเรียนการสอน	-

การตรวจสอบข้อมูล

๑. แผนงาน โครงการพัฒนาแหล่งเรียนรู้และศูนย์วิทยบริการหรือห้องสมุด
๒. ศูนย์วิทยบริการหรือห้องสมุดมีสภาพแวดล้อมเอื้อต่อการศึกษา คนคว่าของครู บุคลากรทางการศึกษา และผู้เรียน หรือผู้สนใจ
๓. จำนวนหนังสือต่อจำนวนผู้เรียนเป็นไปตามเกณฑ์มาตรฐานที่กำหนด และมีระบบสืบค้นด้วยตนเองเพียงพอ
๔. จำนวนผู้เรียนทั้งหมดของสถานศึกษา
๕. จำนวนผู้เรียนที่ใช้บริการศูนย์วิทยบริการหรือห้องสมุด
๖. จำนวนสาขาวิชาที่สถานศึกษาจัดการเรียนการสอน
๗. จำนวนสาขาวิชาที่มีแหล่งเรียนรู้ หรือสื่อ อุปกรณ์ ห้องเรียนเฉพาะทาง

เกณฑ์การประเมิน

นำผลการประเมินมาเทียบกับเกณฑ์การประเมิน ดังนี้

ผลการประเมิน	ค่าคะแนน	ระดับคุณภาพ
มีผลการประเมิน ๕ ข้อ	๕	ยอดเยี่ยม
มีผลการประเมิน ๔ ข้อ	๔	ดีเลิศ
มีผลการประเมิน ๓ ข้อ	๓	ดี
มีผลการประเมิน ๒ ข้อ	๒	ปานกลาง
มีผลการประเมิน ๑ ข้อ	๑	กำลังพัฒนา

สถานศึกษามีผลการประเมิน จำนวน

สถานศึกษามีผลการดำเนินงานตามเกณฑ์การประเมิน ระดับคุณภาพ ได้คะแนน

ส่วนที่ ๗

แผนพัฒนาเพื่อยกระดับคุณภาพการจัดการศึกษาของแผนกวิชา

แผนกวิชา มีแผนในการยกระดับคุณภาพการจัดการศึกษาของแผนกวิชา ดังนี้

.....

.....

.....

.....

.....

.....

.....

.....

.....

.....

.....

.....

.....

.....

.....

.....

.....

.....

.....

.....

.....

.....

.....

.....

ลงชื่อ

(.....)

หัวหน้าแผนกวิชา

ความเห็นของหัวหน้างานประกันคุณภาพและมาตรฐานการศึกษา

.....
.....
.....

ลงชื่อ.....

(นายเกษม วนาภรณ์)

หัวหน้างานประกันคุณภาพและมาตรฐานการศึกษา

ความเห็นของรองผู้อำนวยการฝ่ายแผนงานและความร่วมมือ

.....
.....
.....

ว่าที่ร้อยตรีหญิง.....

(พิสชา สถาพรบำรุงเผ่า)

รองผู้อำนวยการฝ่ายแผนงานและความร่วมมือ

ความเห็นของผู้บริหาร

.....
.....
.....

(นายสุทธชาย บุตรแสนลี)

ผู้อำนวยการวิทยาลัยเทคนิคนครโคราช

ภาคผนวก

(สำเนา)

เอกสาร/หลักฐานร่องรอย/ภาพการดำเนินงาน
ประกอบรายงานตนเอง (Self Assessment Report)